



# SCHOOLGIDS

2024-2025



## INHOUDSOPGAVE

<b>Pag. 2</b>	<b>Woord vooraf</b>
<b>Pag. 3</b>	<b>Algemene informatie incl. vakanties en vrije dagen</b>
<b>Pag. 6</b>	<b>Stichting TWijs</b>
<b>Pag. 7</b>	<b>Onze school</b>
<b>Pag. 9</b>	<b>Waar onze school voor staat: ons onderwijs</b>
<b>Pag. 17</b>	<b>De organisatie van ons onderwijs</b>
<b>Pag. 21</b>	<b>De zorg voor onze leerlingen</b>
<b>Pag. 36</b>	<b>School en Thuis</b>
<b>Pag. 45</b>	<b>Overige informatie</b> w.o. Praktische informatie schooljaar 2024-2025
<b>Pag. 53</b>	<b>De Koningin Emmaschool en de resultaten</b>



**Afbeelding voorpagina:** [ericjcoolen](http://ericjcoolen.nl) - Eric J. Coolen illustraties  
([ericcoolen.nl](http://ericcoolen.nl))

Beste ouders/verzorgers,

Voor u ligt de schoolgids voor het schooljaar 2024-2025. In deze gids vindt u algemene informatie over de Koningin Emmaschool, de vakanties en studiedagen en andere belangrijke data.

Ook kunt informatie vinden op onze website: [www.kon-emmaschool.nl](http://www.kon-emmaschool.nl)

Deze schoolgids heeft de instemming van de Medezeggenschapsraad.

De basisschoolperiode vormt een groot deel van de onderwijsloopbaan van uw kind. Wij willen ons daarvoor inzetten. Wij hopen dat uw kind bij ons op school vele jaren met plezier zal doorbrengen. Acht belangrijke jaren waarin de basis gelegd wordt voor verdere ontplooiing.

Onze school wil daadwerkelijk helpen, samen met u, om het kind alle kansen te bieden

- zichzelf te ontwikkelen tot een mens
- met zelfvertrouwen
- met respect voor zichzelf en de ander en
- met een open vizier naar de samenleving.

We willen uw kind basisvaardigheden leren op het gebied van:

- kennen en kunnen
- leren leren
- spel en sport
- expressie en creativiteit.

Dit alles kan alleen gerealiseerd worden in een kindvriendelijke omgeving en binnen een schoolklimaat waarin veiligheid en vertrouwen een grote rol spelen. Daar zetten we ons volledig voor in.

We willen u met behulp van deze schoolgids laten zien hoe we het bovenstaande realiseren en hoe we onze ambities en idealen concreet maken.

Wij hopen dat u alle informatie die u nodig hebt, kunt vinden in deze schoolgids.

Wanneer u informatie mist, of wanneer iets niet duidelijk is, dan horen wij dat graag.

Loopt u gerust binnen bij één van de groepsleerkrachten of bij ondergetekende.

Op de eerstvolgende pagina's treft u allereerst de praktische gegevens voor dit schooljaar, zoals de samenstelling van de Medezeggenschapsraad en de Ouderraad. Vervolgens leest u over onze school, wie wij zijn en hoe wij werken.

Linda Koehorst

Directeur Koningin Emmaschool



## **MEDEZEGGENSCHAPSRAAD (MR)**

Harm Hendriks (voorzitter)	Annika van den Hoff
Maarten Monchen	Inez Siezenga
Rutger Boekel	Rianne Kathmann
Mette de Graaf	Fien Melai

E-mailadres Medezeggenschapsraad: [mr.kes@twijs.nl](mailto:mr.kes@twijs.nl)

## **OUDERRAAD**

Aira Brouwer  
Annemieke Vink  
Astrid Langeveld  
Astrid Simons  
Babette  
Cara Lizzi  
Caro-Lynn Alta  
Desley Dekker - van den Dungen  
Erwin Bijlsma (penningmeester)  
Esther Kok  
Florian Saryusz Makowski  
Janneke Dee  
Jeroen Evers (verkeer)  
Kim Caljouw  
Marjolein Ultee  
Mark Kok (voorzitter)  
Mirjam van der Net  
Nadieh Smeding  
Naomi Voshol  
Patrick Meijer  
Roel van der Ree  
Suzanne Veerhuis

E-mailadres van de Ouderraad: [or.kes@twijs.nl](mailto:or.kes@twijs.nl)



## VAKANTIEROOSTER EN STUDIEDAGEN 2024 –2025

<b>Studiedag team – leerlingen vrij</b>	26-09-2024
<b>Herfstvakantie</b>	28-10-2024 t/m 01-11-2024
<b>Margedag – leerlingen vrij</b>	20-12-2024
<b>Kerstvakantie</b>	23-12-2024 t/m 03-01-2025
<b>Studiedagen team- leerlingen vrij</b>	31-01-2025 t/m 03-02-2025
<b>Margedag – leerlingen vrij</b>	14-02-2025
<b>Voorjaarsvakantie</b>	17-02-2025 t/m 21-02-2025
<b>Studiedag team – leerlingen vrij</b>	02-04-2025
<b>Koningsspelen – 12.00 uur vrij</b>	17-04-2025
<b>Goede Vrijdag en Pasen</b>	18-04-2025 t/m 21-04-2025
<b>Meivakantie</b>	22-04-2025 t/m 05-05-2025
<b>Hemelvaart en vrijdag</b>	29-05-2025 t/m 30-05-2025
<b>Pinksteren</b>	09-06-2025
<b>Margedag- leerlingen vrij</b>	24-06-2025
<b>Margedag – leerlingen vrij</b>	11-07-2025
<b>Zomervakantie</b>	14-07-2025 t/m 22-08-2025

### OVERIGE FUNCTIES

Directie:	Linda Koehorst - directeur
Teamleider:	1 t/m 4 Michelle Jonk 5 t/m 8 Bianca van Dam
Interne begeleiding:	1 t/m 4 Willemijn Schmidt
Interne begeleiding:	5 t/m 8 Sanne Wassenaar
Secretariaat:	Esther van der Werff
Conciërge:	Luuk Roof
ICT-coördinator:	Cindy Zoon/Sabrina Ravenhorst
Coördinator hoogbegaafdheid:	Angelique Ekens
Caleidoscoop:	Angelique Ekens
Coördinator dyslexie:	Sanne Wassenaar
Extra Ondersteuning (RT)	Rianne Kathmann
Onderwijsassistent	Manon van Lieshout
Klassenassistent groep 1/2	Wendy Worseling
Bewegingsonderwijs:	1/2 -5 Cindy Zoon 6-8 Tippi van der Sluis
Coördinator rondom pesten:	Loes Passchier
Gedragsspecialist:	1 t/m 4 Loes Passchier
Gedragsspecialist:	5 t/m 8 Bianca van Dam
Leerlingbegeleider:	José Poel
Fysiotherapeut:	Elja Lutter ( <a href="https://www.praktijkvoorKinderfysiotherapieZuiderEmmakade.nl">Praktijk voor Kinderfysiotherapie Zuider Emmakade (kzeh.nl)</a> )

## **PARRO**

In **PARRO** logt u in (de activeringscode ontvangt u als uw zoon/dochter bij ons op school is geplaatst).

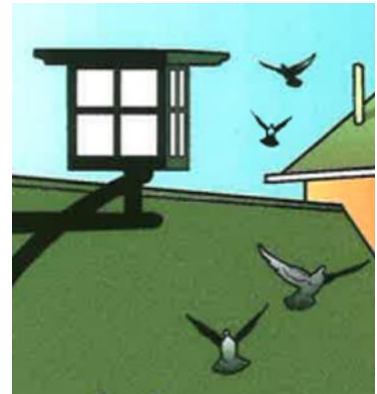
In **PARRO** staat de jaarkalender. Alle voor u relevante (actuele) data kunt u daarin terugvinden.

In **PARRO** kunt u zelf uw oudergesprek met de leerkracht inplannen. Zodra er data 'open' staan ontvangt u daar bericht van.

Via **PARRO** sturen wij u op donderdag de Weekbrief en berichten wij u bij andere zaken die van belang zijn.

## **AVG – Privacy**

De wet op de privacy (AVG) geeft ons instructies hoe om te gaan met het delen van diverse persoonlijke gegevens. Ouders geven toestemming of beeldmateriaal gedeeld mag worden met bijv. de schoolwebsite, PARRO en/of de website van TWIJS.





TWijs is een scholenbestuur met 34 scholen in Haarlem en nabije gemeenten.

We zijn er trots op dat meer dan 8000 kinderen een plekje bij ons hebben gevonden in ons primair onderwijs, speciaal basisonderwijs en speciaal (voortgezet) onderwijs of bij onze Internationale Taalklas en de Internationale School Haarlem.

Elke school heeft een eigen gezicht en een eigen sfeer en toch heeft iedereen hetzelfde doel; kwalitatief goed onderwijs naar de eisen van een veranderende samenleving. Met oog voor talent en vertrouwen in elkaar, een plek waar je mag zijn wie je bent. We bouwen op elkaars krachten en erkennen elkaars verschillen. Zo verbeteren we ons onderwijs, elke dag weer.

Wij zijn een stichting met een christelijke en katholieke identiteit. Dat betekent dat er op scholen van TWijs ruimte is voor alle kinderen, ouders en collega's die zich bij ons thuis voelen en die onze grondslag respecteren.

'TWijs' staat voor Tienduizend kinderen wereldwijd; het aantal kinderen dat gedurende 10 jaar één van onze scholen verlaat met de kennis, vaardigheden en de wijsheid om hun plaats in de wereld te kunnen vinden.

Meer informatie kunt u terugvinden op [www.twijs.nl](http://www.twijs.nl)

#### Contactgegevens

Stichting TWijs

Bezoekadres: Garenkokerskade 19, Haarlem

Postadres: Postbus 2018 , 2002 CA Haarlem

T: 023 7078380

Toon Mans, bestuurder

## **Onze school**

Koningin Emmaschool  
Roerdomp plein 19  
2025 CS Haarlem  
Telefoon: 023-5370413  
Email: directeur@kon-emmaschool.nl



De Koningin Emmaschool is gebouwd in 1939. Het imposante en sfeervolle gebouw, ontworpen door de architect H.W. van Kempen, is fraai gelegen en biedt ruimte aan 21 basisschoolgroepen. Rond het gebouw liggen twee aparte pleinen die qua inrichting zijn afgestemd op de verschillende leeftijdsgroepen. Daarnaast is er nog een binnenplein.

## **Wat is onze missie, onze visie. Waar staan we voor?**

### **VERTROUWEN**

Een goed pedagogisch klimaat is de basis van vertrouwen. Teamleden zorgen er met elkaar voor dat door hun pedagogisch handelen leerlingen kunnen groeien. Hiervoor zijn de drie basisbehoeften (Luc Stevens) van groot belang:

### **AUTONOMIE**

“Ik wil het zelf”. Autonomie vertegenwoordigt eigenaarschap en de daarbij behorende onderwijsbehoefte. Dit geldt zowel voor de leerlingen als de teamleden. Om autonomie te verkrijgen zijn de juiste vaardigheden en kennis nodig. Duidelijke kaders en afspraken bakenen de verantwoordelijkheid af. Vandaar uit kan de zelfverzekerdheid gerealiseerd worden. Fouten mogen gemaakt worden om te kunnen leren en verder te kunnen groeien.

### **COMPETENTIE**

“Ik kan het”. Met het gevoel dat je iets kunt, dat je het vertrouwen krijgt om te leren, om je grenzen te verkennen binnen een veilige omgeving, kun je je ontwikkelen. Voor teamleden geldt dit hetzelfde. Belangrijk is dat er regels en afspraken zijn waarbinnen je kunt bewegen. Tevens kun je ontdekken waar je ontwikkelpunten liggen en waar de veiligheid aanwezig is om stappen te maken om die te verbeteren. Om op deze manier te groeien in eigenaarschap.

### **RELATIE**

“Ik voel me thuis.” Iedereen heeft behoefte om te groeien in vertrouwen, betrokkenheid en wederkerigheid. Pas als een kind zich veilig voelt, durft het zijn omgeving te ontdekken en zich te ontwikkelen. “Zonder relatie geen prestatie”. Binnen het onderwijs zal dit betekenen dat we voorspelbaar moeten zijn. Wat verwachten we van elkaar, welke doelen stellen we, hoe gaan we met elkaar om? We zullen ons moeten houden aan de afspraken die we met elkaar maken. Binnen de groep, binnen de school, in de communicatie naar en van elkaar.



## Identiteit

Onze school is een Christelijke school. Zichtbaar is dit door de gezamenlijke start en afsluiting van de dag, het delen van verhalen en het vieren van de Christelijke feesten waarbij Kerst en Pasen centraal staan. Wij werken vanuit het geloof dat de mens het waard is om op gelijke, oprechte en respectvolle manier te worden aangesproken en behandeld.

Wij werken vanuit het geloof dat ieder mens het waard is om hier te zijn, niemand uitgezonderd. Wij werken vanuit het geloof dat je in je zelf moet geloven, jezelf moet kunnen waarderen en daarmee een belangrijke en goede rol kan spelen in je omgeving. Dichtbij en veraf. Wij werken vanuit het geloof dat je binnen de veiligheid van je omgeving er mag zijn en mag ontdekken wie jij bent en wie we met elkaar zijn.

## Schoolregels 1 t/m 8:

- De school is van binnen een wandelgebied maar buiten hoeft dat lekker niet.
- We zullen goed voor alle spullen zorgen, dan zijn ze weer te gebruiken morgen.
- Voor groot en klein zullen we aardig zijn.
- Luisteren doen we goed, zodat we weten hoe het moet.



## Waar onze school voor staat: ons onderwijs

### Uitgangspunten

Wij zien als onze belangrijkste taak de kinderen een goede basis mee te geven voor hun toekomst in deze maatschappij. Deze zaken spelen daarbij voor ons een belangrijke rol:

- Aanleren van kennis en vaardigheden:
  - Een open houding ten opzichte van andere culturen en religies. En veiligheid en sfeer.
- We vinden het belangrijk dat kinderen en team op school:
  - Zelfstandig en verantwoordelijk functioneren
  - Eigenaarschap ervaren
  - Vanuit hun levensbeschouwelijke oriëntatie respectvol en oprecht met elkaar omgaan.
  - Respect hebben voor elkaar en de wereld om hen heen.

### Eigenaarschap

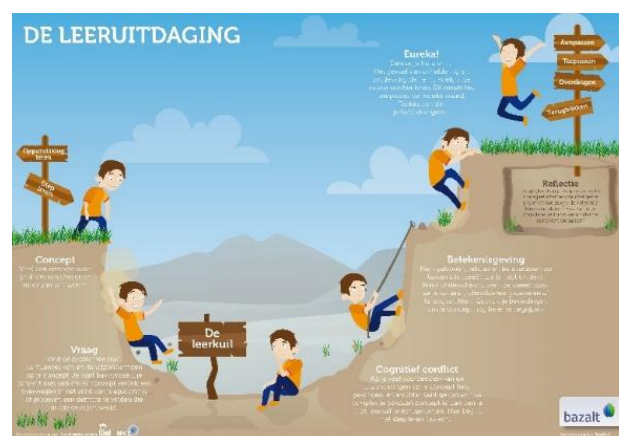
Het vergroten van eigenaarschap en zelfstandigheid stimuleren wij door kinderen verantwoordelijkheid te laten nemen voor hun eigen werk en gedrag, het plannen van hun werk en zelf keuzes te maken. Dit gebeurt bijvoorbeeld door het werken aan de hand van o.a. coöperatieve samenwerkingsvormen waarbij kinderen leren samenwerken.

Door inzicht te hebben in hun eigen Leerkuil wordt ieder kind uitgedaagd om op hun eigen niveau stappen te maken in hun ontwikkeling.

Verder worden kinderen betrokken bij hun leerproces door gesprekken met hen en hun ouders te voeren over welke doelen ze hebben en hoe ze deze willen bereiken.

### Impact op Leren

Om eigenaarschap te kunnen implementeren, voor leerlingen en leerkrachten willen we werken vanuit het gedachtegoed van o.a. John Hattie waarmee we het leren zichtbaar maken en kritisch zijn op ons eigen onderwijs. Hoe zorgen we er met elkaar voor dat een leerling aan het einde van zijn schoolperiode kan zeggen: Ik heb leren leren!



## Met deze instelling willen we er aan bijdragen dat:

### Leerlingen:

- hun eigen leraar kunnen zijn;
- kunnen verwoorden wat ze leren en waarom;
- kunnen praten over wat ze aan het leren zijn en de strategieën die ze gebruiken om te leren;
- kunnen verwoorden wat de volgende leerstappen zijn;
- zoeken en streven naar uitdaging en veerkrachtig zijn;
- fouten als mogelijkheden zien en durven te zeggen dat ze iets niet weten of hulp nodig hebben;
- een positieve invloed hebben op het leren van klasgenoten en
- weten wat ze moeten doen, wanneer ze niet weten wat ze moeten doen.

### Leraren:

- eigenaar zijn van hun eigen leren en ontwikkeling;
- een gezamenlijke visie en taal hebben/ontwikkelen op leren;
- eigenaarschap stimuleren, vanuit de leerhouding en inzicht in de leerlijn;
- werken met heldere leerdoelen en succescriteria;
- zelf ook fouten zien als kansen om van te leren en
- de vooruitgang in leren vieren met de leerlingen en collega's.



### **De Caleidoscoop**

Ook snel lerende kinderen hebben een goed afgestemde aanpak nodig. We hebben hierover concrete afspraken gemaakt en beschikken over lesmateriaal dat deze kinderen extra ontwikkelingsmogelijkheden biedt.

Het kan voorkomen dat kinderen die ver boven de norm presteren de leerstof van twee leerjaren ineens verwerken en dus een jaar versnellen. Ze komen dan bij oudere kinderen in de groep. Als dat sociaal-emotioneel geen problemen zal geven, kiezen we hiervoor. In het andere geval blijft het kind in zijn/haar leeftijdsgroep en werkt het met een op zijn/haar capaciteiten aangepast programma.

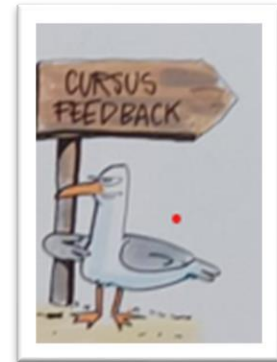
Wij werken met de Caleidoscoop voor kinderen die naast extra werk in de stamgroep ook nog behoefte aan meer hebben. De coördinator (Angelique) begeleidt deze groep op de dinsdag. Tevens volgt zij de leerlingen binnen de eigen stamgroep.

Zij werkt met een groep kinderen die samengesteld is uit meerdere stamgroepen. Of leerlingen in aanmerking komen voor deelname in de Caleidoscoop wordt door de school bekeken en besloten. Het besluit vindt plaats door de school in en na overleg met de ouders.

## De kwaliteit van onze school

Ons kwaliteitsbeleid is gestructureerd en goed op orde. Om de kwaliteit zo goed mogelijk te bewaken, maken we gebruik van verschillende onderzoeksmiddelen, procedures en besluitvormingsmiddelen, zoals:

- intervisie
- feedback geven en ontvangen
- studiedagen
- observatie-instrumenten
- klassenbezoeken/klassenconsultaties
- toetsen
- leerlingvolgsysteem
- jaarlijkse gesprekkencyclus met de personeelsleden
- inhoudelijke teamvergaderingen
- ouderavonden (o.a. oudergesprekken)



In ons schoolplan is een hoofdstuk kwaliteitsbeleid opgenomen, waarin een schets wordt gegeven van het beleid van de school gericht op de bepaling, bewaking en verbetering van de kwaliteit.

In het jaarplan wordt jaarlijks vastgesteld welke deelterreinen of onderwerpen in het schooljaar nader worden uitgewerkt en wat in dat jaar onze speerpunten zijn.

Vierjaarlijks stellen wij aan de hand van de jaarplannen en de evaluaties daarvan ons schoolplan bij. Het schoolplan wordt vastgesteld door de Medezeggenschapsraad (MR) en door het bevoegd gezag.

Alle kinderen op onze school maken vanaf groep 3 Cito-toetsen, volgens de aangeboden leervakken en hun niveau, Taalverzorging, Rekenen, AVI, DMT en Begrijpend Lezen. Deze toetsen zijn bedoeld om de voortgang te monitoren en te zien welke volgende stappen er gemaakt kunnen gaan worden. De leerlingen worden betrokken bij het stellen van de doelen. Samen stellen we vast welke onderwijsbehoeften passend zijn. In groep 8 maken de leerlingen de verplichte Doorstroomtoets.

We vinden het van belang dat de leerlingen zich blijven ontwikkelen binnen hun eigen mogelijkheden en kwaliteiten. Jaarlijks wordt naar aanleiding van de resultaten een schoolanalyse van de opbrengsten van de school opgesteld. Indien tussentijdse resultaten aanleiding geven tot aanpassing, dan bespreken wij dat in het team, waarna eventueel aanpassingen worden doorgevoerd binnen de groeps- of schoolorganisatie.



**NB.** Wij streven er naar om op alle gebieden op of boven het landelijk gemiddelde van Cito te scoren. Wij hanteren hierin het landelijk gemiddelde van Cito.

## Een veilige school

We werken eraan dat iedere leerling zich thuis en op onze school veilig voelt. Orde, rust, netheid en regelmaat staan hoog in ons vaandel. Wij hanteren het zogenaamde leerstofjaarklassensysteem.

Dit systeem is gebaseerd op een indeling in acht jaargroepen. De leerstof die aangeboden wordt, is hierbij afhankelijk van de leeftijd van het kind. Naast een klassikale verwerking van de aangeboden leerstof zijn er ruime mogelijkheden voor individuele verwerking en hulp. Hierbij houden we rekening met het ontwikkelingsniveau en de mogelijkheden van de kinderen.

Kinderen hebben verschillende interesses en mogelijkheden. De ontwikkeling verloopt niet bij alle kinderen in hetzelfde tempo. Aan deze verscheidenheid proberen we in ons onderwijs zoveel mogelijk tegemoet te komen.

Na het basisonderwijs gaan de leerlingen naar één van de vele vormen van voortgezet onderwijs. Wij streven er daarom naar dat alle kinderen zich op hun eigen niveau zo goed mogelijk ontwikkelen, zodat zij een goede basis hebben om in de voor hen meest geschikte vorm van voortgezet onderwijs goed verder te kunnen gaan. Naast vakken als lezen, taal, rekenen en schrijven hechten we ook veel waarde aan wereldverkenkende vakken, creatieve vakken en bewegingsonderwijs. We richten ons op de totale ontplooiing van de kinderen met al hun talenten.

## De Kanjertraining

Op onze school wordt in alle groepen de Kanjertraining gegeven. Het team is hiertoe opgeleid. De Kanjertraining richt zich met name op sociale veiligheid en op groepsprocessen.

In de dagelijkse omgang thuis worden normen en waarden overgedragen en tot ontwikkeling gebracht. Gewoonlijk gaat dat vanzelf. Voor het kind is het belangrijk dat het zich een aantal vaardigheden eigen maakt:

een positief zelfbeeld, het kind weet dat het bepaalde dingen goed kan;

oog voor de relatie met anderen: het erkennen en herkennen van gevoelens van anderen;

het zich kunnen verplaatsen in de ander;

oog hebben voor negatieve en positieve gevolgen van het eigen gedrag;

zijn of haar eigen mening durven geven en die van een ander respecteren;

complimenten kunnen geven en ontvangen.

Kinderen worden in hun ontwikkeling telkens voor verschillende taken gesteld en juist in de omgang met leeftijdgenoten leren kinderen veel. Belangrijk hierbij is de veiligheid op school. Wij streven ernaar dat de Kanjertraining als een preventief programma werkt.



De Kanjertraining biedt zowel leerkrachten als kinderen en ouders een goede ondersteuning, die rekening houdt met drie componenten:

- affectief: rekening houden met gevoelens van anderen;
- informatief: namelijk inzicht leren krijgen in bepaalde probleemsituaties;
- gedragsregulerend: samen met de leerling zoeken naar een mogelijke oplossing.

Voor elk leerjaar zijn ongeveer 20 lessen beschikbaar.

Voor het volgen van de sociaal-emotionele ontwikkeling maken we gebruik van het programma Kanvas, dat is gekoppeld aan de Kanjertraining. De leerlingen van de groepen 5 t/m 8 vullen tweemaal per jaar een leerlingvragenlijst en de leerlingen van groep 4 t/m 8 een sociogram in. Deze informatie wordt zorgvuldig bekeken en besproken met de gedragspecialisten en intern begeleiders.

### **Sociale veiligheid**

Onze school werkt volgens een gedragsprotocol. Hierin is ook ons handelen t.a.v. de sociale veiligheid van leerlingen, ouders en leerkrachten vastgelegd. Eén keer per jaar vullen de kinderen van de groepen 5 t/m 8 een vragenlijst 'Sociale Veiligheid' in. De uitkomsten hiervan worden verwerkt in een plan van aanpak en de gesprekspunten komen aan de orde in bouw- en teamoverleggen.

Aan de ouders en team wordt gevraagd om één keer in de drie jaar deel te nemen aan resp. de Oudertevredenheids- en Personeelstevredenheidspeiling.

### **Leren en spelen vanaf groep 1**

De kinderen van groep 1 en 2 leren spelenderwijs. Spelen betekent heel veel voor het kind. De kinderen doen tijdens het spel allerlei ervaringen op die belangrijk zijn bij de verdere ontwikkeling. Binnen het spel wordt er aandacht besteed aan reken- en taalbegrippen en de motorische ontwikkeling. De kinderen trainen hun sociale vaardigheden, ze leren zelf problemen op te lossen en hun eigen grenzen aan te geven. In groep 3 is de overgang naar verder thematisch leren in een rijke leeromgeving. De kinderen leren rekenen, lezen en schrijven. Ook beginnen we met wereldoriëntatie. Alle expressievakken gaan gewoon door.

In groep 4 zijn rekenen, taal, lezen, aardrijkskunde, geschiedenis en natuur en techniek aparte vakken. Het schrijven gaat verder. In groep 5 zijn bijna alle schoolvakken terug te vinden.

Vanaf groep 5 krijgen de kinderen Engels.

In ons schoolplan staan alle vakken beschreven. Bij elk vak- en vormingsgebied staat vermeld welke methode wordt gebruikt, en er staat aangegeven wat we met onze leerlingen willen bereiken. Ook wordt aangegeven hoe we differentiëren, evalueren en rapporteren.

Het schoolplan ligt ter inzage op school.

## Huiswerk

In de hogere groepen wordt er meer van de leerlingen verwacht. De kinderen leren meestal op school. Soms vragen we ouders om thuis te helpen met lezen of spelling. In groep 4 wordt met huiswerk begonnen. Het huiswerk neemt tot aan groep 8 geleidelijk toe; het wordt ruim van te voren aan de kinderen opgegeven, zodat ze ook hun werk kunnen plannen.

Vanaf groep 6 moeten de kinderen de beschikking hebben over een agenda. We streven ernaar dat het werk zelfstandig door de kinderen thuis gemaakt en geleerd kan worden.

## Bewegingsonderwijs

Op onze school kennen we verschillende vormen van bewegingsonderwijs.

### Bewegingsonderwijs in de gymzaal:

- Alle kinderen krijgen bewegingsonderwijs, met als onderdelen gymnastiek, atletiek en spel.
- Alle groepen krijgen voor zover passend in de aanstellingen en mogelijkheden tweemaal per week les van een vakdocent.
- Tijdens de lessen wordt sportkleding gedragen; sieraden moeten af. Het gebruik van gymschoenen is noodzakelijk; dit mogen geen buitenschoenen zijn.
- Voor iedereen geldt dat lange haren in een staart of een knotje moeten zijn gebonden
- Schaatsen: De leerlingen van groep 5 t/m 8 krijgen in januari en februari 2 schaatslessen en gaan aansluitend een keer vrij schaatsen op de Kunstijsbaan Kennemerland.
- Als deze bovenstaande activiteiten tijdens schooltijd plaatsvinden nemen alle leerlingen hieraan deel.



## **Burgerschapsonderwijs**

Burgerschapsonderwijs is binnen de Koningin Emmaschool geen apart vak. Wij willen de leerlingen mede opvoeden tot zelfstandige en mondige burgers die bewust zijn van hun omgeving en cultuur, daarbij respect hebben en begrip opbrengen voor andere meningen en opvattingen. Onze missie/visie geeft daar richting aan. Binnen de groepen wordt er aandacht besteed aan een democratische houding en worden leerlingen gestimuleerd om hun mening te vormen en te uiten. Dit binnen een veilige omgeving waarbinnen ze kunnen leren. Ons leerlingpanel is daar een specifieke uiting van.

Uitgangspunten zijn hierbij:

- Vrijheid van meningsuiting
- Gelijkwaardigheid
- Begrip voor anderen
- Verdraagzaamheid en tolerantie
- Autonomie
- Afwijzen van onverdraagzaamheid
- Afwijzen van discriminatie

## **Cultuureducatie**

Onze school beschikt over een Ontwikkelteam Cultuur, bestaande uit enkele leerkrachten o.l.v. de Interne Cultuur Coordinator. Wij werken aan de hand van een beleidsplan Cultuureducatie. Iedere 2 jaar werken wij met alle kinderen aan een groot schoolproject, gericht op één of meer gebieden cultuureducatie.

Elk schooljaar organiseert het Ontwikkelteam Cultuur voor alle groepen een cultuurdag. Het thema van deze dag kan te maken hebben met muziek, dans, theater enz. Onze school neemt ook deel aan het netwerk Cultuur van de gemeente Haarlem en participeert in het Cultuurconvenant dat de gemeente heeft gesloten met alle Haarlemse schoolbesturen.



## **Expressie en creativiteit**

Hierbij kunt u denken aan bijvoorbeeld dramalessen, muziek, de projectweken, culturdagen, maar ook de handenarbeid- en tekenlessen in de groepen en de naschoolse activiteiten die wij aanbieden. Elke maand staat er in alle groepen een creatieve techniek centraal.

## **ICT onderwijs**

Vanaf groep 1/2 leren de kinderen zelf inloggen op een device. Zij leren spelenderwijs met de computer omgaan.

Vanaf de groepen 3 krijgen de leerlingen computerlessen en mediawijsheidlessen. Digitale geletterdheid wordt steeds verder uitgebreid. Ook worden rekenen en taal geoefend op een Chromebook.

Er zijn in alle groepen Chromebooks. Per groep zijn die verdeeld, afhankelijk van het leerlingaantal.



## Verkeeronderwijs

In de bovenbouw wordt verkeersonderwijs gegeven. In de loop van het leerjaar in groep 7 leggen de leerlingen de theorie verkeerstoets af, die wordt samengesteld door Veilig Verkeer Nederland.

Na het goed afleggen van de toets ontvangen de leerlingen een diploma.

## Extra schoolactiviteiten

### Sportdag/Koningsspelen



Ook dit schooljaar doen wij mee met de Koningsspelen. Op donderdag 17 april 2025. De sport- en speldag voor alle kinderen.

### Sporttoernooien

Jaarlijks doen wij mee aan meerdere toernooien: we maken keuzes uit korfbal, veldloop, hockey, basketbal en veldvoetbal.

### Christelijke feestdagen

Het spreekt vanzelf dat we op onze school aandacht besteden aan de christelijke feestdagen. Het Kerstfeest wordt met een kerstdiner op school gevierd. Het Paasfeest vieren we met een paas-ontbijt.

### Schooltuinen

De kinderen van groep 6 gaan in het voorjaar en de zomer naar het schooltuinencomplex in het Schoterbos. Ieder leerling krijgt daar een eigen tuintje, waarin het groenten en planten zaait die later, als het kind in groep 7 zit, kunnen worden geoogst.

### Excursie

Iedere groep gaat minimaal één keer per jaar op excursie. Deze uitstapjes hebben altijd een relatie met het lesprogramma.

### Schoolreis

De kinderen van groep 1 t/m 7 gaan één dag op schoolreis. (Groep 3 t/m 7 een educatieve bestemming afgewisseld met een pretpark). Voor de groepen 1/2 zoeken we een bestemming in de omgeving van de school.



### Schoolkamp

Groep 8 gaat in oktober drie dagen op schoolkamp naar Texel.

## Kinderboekenweek

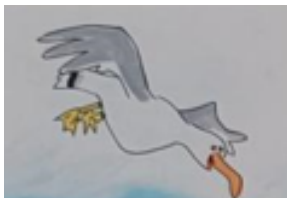
In ons programma keert de kinderboekenweek jaarlijks terug. Lezen staat dan centraal. In de week voor de herfstvakantie staan de kinderboeken centraal.



Er wordt in alle groepen gewerkt met en aan kinderboeken en aan het thema dat de kinderboekenweek in dat specifieke jaar heeft.

Thema van 2024 is: “LEKKER EIGENWIJS”.

## De organisatie van ons onderwijs



We beginnen de schooldag met elkaar. In de onderbouw vaak in de kring. In de jongste groepen worden de ontwikkelingen binnen aansprekende thema's aangeboden.

Meerdere keren per week vertellen de leerkrachten een bijbel- en/of spiegelverhaal.

Hierbij wordt Trefwoord (methode voor levensbeschouwing) gebruikt.

Daarna komen de activiteiten als taal, rekenen, lezen, schrijven enz. aan de orde. De instructie bij deze lessen wordt volgens het EDI-model op maat gegeven, waarna individueel of in groepjes verder wordt gewerkt.

Een belangrijk aspect hierbij is het bevorderen van de zelfstandigheid. Het trainen van zelfstandigheid en het nemen van eigen verantwoordelijkheid begint al in de kleuterbouw.

Er wordt gewerkt met dagritmekaarten, zodat de kinderen leren overzicht te krijgen over de dag en de activiteiten die er op die dag zullen plaatsvinden.

Ook leren kinderen hun eigen activiteiten digitaal plannen. Hierbij streven wij naar een goed evenwicht tussen optimale prestaties en goede sociale, creatieve en sportieve vaardigheden.



## De organisatie van de school

Organisatorisch en onderwijskundig is de school verdeeld in twee teams: de onderbouw (groep 1 t/m 4) en de bovenbouw (groep 5 t/m 8).

Er zijn twee teamleiders aangesteld. Zij zijn onder eindverantwoordelijkheid van de directie beleidsmatig, organisatorisch en financieel verantwoordelijk voor hun bouw.

In geval van langdurige afwezigheid van de directeur vervangt één van de teamleiders deze. De namen van de teamleiders en directeur staan eerder in deze schoolgids vermeld.

Beide intern begeleiders (IB) dragen onderwijskundige en pedagogische verantwoordelijkheid voor de groepen waar zij de zorg voor hebben. De teamleiders en intern begeleiders ondersteunen de schoolleiding, die eindverantwoordelijk is voor de dagelijkse gang van zaken op de Koningin Emmaschool.

Onze school is een basisschool, waarin gewerkt wordt volgens het leerstofjaarklassensysteem.

De leerlingen zijn bij de start van het schooljaar verdeeld over vier verticale kleutergroepen, twee groepen 3, twee groepen 4, twee groepen 5, twee groepen 6, drie groepen 7 en twee groepen 8.

NB. In januari 2025 start een instroomgroep (kleuters).



### Speciale voorzieningen in het schoolgebouw

Behalve de lokalen heeft onze school de beschikking over een in pandige gymzaal, een aula, enkele extra ruimten waarin de onderwijsondersteuner/leerkracht met kleine groepen kan werken en drie pleinen: een kleuterplein, een voorplein en een binnenplein. Ons gebouw heeft twee verdiepingen en is daarmee niet goed toegankelijk voor rolstoelgebruikers.

NB. In de zomer 2024 is een traplift aangebracht in de nieuwbouw. Van aula naar 1<sup>e</sup> verdieping.

## Halen en brengen van kinderen

Wij willen u vragen te letten op de volgende punten:

- Brengt u uw kind/kinderen zoveel mogelijk lopend of op de fiets naar school. Dat voorkomt overlast van auto's rondom de school en het bevordert de veilige verkeersdeelname van kinderen;
- Voor en langs de school geldt voor auto's een stopverbod. (8.15-8.45 uur en 13.45 – 14.15 uur.  
Parkeer niet en stop niet voor de ingang van de school en op de hoeken van de straat. De kinderen moeten met goed zicht kunnen oversteken;

- Houd bij het in- en uitstappen van uw kinderen rekening met fietsers en overstekende kinderen;
- Houd de in- en uitgang bij het hek vrij. Dit bevordert de doorstroming en geeft de leerkrachten beter overzicht. Ouders kunnen wachten aan de zijkant van het plein.
- In de school en op de pleinen mag niet worden gerookt.
- Honden zijn op de pleinen en in de school niet toegestaan. (uitzonderingen daar gelaten).

### **Vervoer van leerlingen tijdens excursies e.d.**

Ouders die Emmakinderen met de auto vervoeren tijdens schoolactiviteiten moeten een inzittendenverzekering hebben. Alle kinderen moeten een gordel dragen. Er mogen dus zoveel kinderen in de auto als er gordels aanwezig zijn. Kinderen jonger dan 12 jaar mogen niet op de voorbank, tenzij de eigen ouder anders beslist. De verantwoordelijkheid hierin is dan voor de betreffende eigen ouder.

### **Eigendommen**



**Namen** in jassen, tassen, laarzen, gymnastiekkleding en gymschoenen voorkomt veel narigheid. Er zijn in school vele kapstokken. Wij vragen u lusjes in de jassen te maken, omdat veel jassen anders over de vloer slingeren.

- **Geef uw kind geen kostbaarheden** mee naar school, zoals gouden en zilveren armbanden, dure horloges of een mobiele telefoon.
- **Als kinderen een mobiele telefoon** meenemen naar school, draagt de school daarvoor geen verantwoordelijkheid (noch in geval van gebruik, noch bij verlies).
- **Een aantal keren per jaar** wordt alle gevonden kleding uitgesteld. Ieder jaar blijven er allerlei kledingstukken achter waarvan de herkomst niet bekend is. Deze worden bij het begin van de zomervakantie aan een goed doel geschonken.

### **Aanmelden en plaatsing**

Wanneer u belangstelling hebt voor onze school, kunt u een kennismakingsgesprek aanvragen. De volgende informatie is hierbij van belang:

### **Schooltijden**

Groep 1 t/m 8 gaat van maandag tot en met vrijdag van 8.30 – 14.00 uur naar school.

Op onze school geven we de leerlingen minimaal 940 uur onderwijs per jaar. Zo garanderen wij het wettelijk aantal uren (7520) dat kinderen op de basisschool moeten zijn.

## **Margetijd**

In de praktijk maken de kinderen meer uren dan nodig is voor het realiseren van de onderwijstijd in 8 jaren basisonderwijs. Het teveel noemen we margetijd. Margetijd houdt in dat de kinderen vrij zijn. De tijd wordt gebruikt als extra studietijd voor de leerkrachten. Alle data waarop de margetijd is gepland en de kinderen vrij zijn, staan vermeld op de jaarkalender, die voorin deze schoolgids staat. Het team gebruikt de studietijd soms per bouw; soms wordt er scholing voor het gehele team tegelijk georganiseerd. Ons doel hierbij is voortgang te houden in onze schoolontwikkeling.

## **Vervanging bij ziekte leerkracht**

Als de leerkracht van uw kind ziek is, geeft hij/zij dat door aan de schoolleiding (directeur), uiterlijk om 07.00 uur op de eerste dag van afwezigheid. Er zijn diverse opties voor de opvang van de klas.

Ze staan hieronder in de voorkeursvolgorde. Is optie 1 niet mogelijk, dan onderzoeken wij optie 2, enzovoorts.

1. De groep van uw kind krijgt een vervanger. Dit kan een leerkracht van de flexpool van TWijs zijn, de duo-partner of een andere leerkracht van de school.
2. Uw kind krijgt les in een andere groep, bij voorkeur in een parallelgroep. Is uw kind 4 jaar? Dan vragen wij u om het thuis te houden.
3. Uw kind krijgt les van de leerkracht van de parallelgroep; deze leerkracht geeft dan les aan twee groepen. Dat gebeurt alleen waar dat in de praktijk mogelijk is, bijvoorbeeld omdat de lokalen van de groepen zich naast elkaar bevinden.
4. Lukt het voorgaande niet, dan vragen wij u om uw kind een dag per week thuis te houden. Hiervoor maken wij clusters van groepen die in een wisselrooster thuisblijven. U wordt uiterlijk de dag van tevoren geïnformeerd. Vanaf groep 4 geven wij huiswerk mee. Als u geen opvangmogelijkheid heeft, mag uw kind – na overleg met de directeur – naar school komen.

Tenslotte: het kan gebeuren dat de (adjunct-)directeur, intern begeleider of remedial teacher de afwezige leerkracht voor één of twee dagen vervangt. Dit heeft uitdrukkelijk niet de voorkeur van het bestuur. Leidinggeven aan het team, de goede voortgang en de kwaliteit van het onderwijs verdienen immers ononderbroken de aandacht.

## **Het maken van een formatieplan voor een nieuw schooljaar**

In een formatieplan beschrijft de school welke groepen er in een schooljaar met welke leerkracht(en) werken. Hier gaat een heel traject aan vooraf, voordat met het plan kan worden ingestemd door de MR.

Het aantal leerlingen op 1 februari bepaalt de hoogte van de beschikbare formatie in het schooljaar daarna. Met de beschikbare formatie wordt gekeken hoe een optimale situatie met goed onderwijs voor alle leerlingen, kan worden gerealiseerd.

## **De zorg voor onze leerlingen**

### Zorgbreedte

Op de Koningin Emmaschool streven we ernaar om alle kinderen zo goed mogelijk te begeleiden. Naast de reguliere zorg die de leerkrachten aan de kinderen besteden, zijn er kinderen die meer aandacht nodig hebben. Door de kwaliteit van ons onderwijs zo goed mogelijk aan te passen aan de verschillende niveaus en behoefte van de kinderen proberen we passend onderwijs te realiseren en ervoor te zorgen dat alle kinderen zich optimaal ontwikkelen.

Voor kinderen die naast het klassikale aanbod ondersteuning nodig hebben, bieden we soms, in een klein groepje, extra ondersteuning (EO) aan.

In ons School Ondersteunings Profiel (SOP) staat uitgebreid beschreven hoe de leerlingzorg wordt gerealiseerd.

### Leerlingvolgsysteem

Een belangrijk hulpmiddel bij het volgen van de leerprestaties is het leerlingvolgsysteem. Dit is een digitale map waarin we zowel algemene gegevens als resultaten van testen of toetsen vermelden. In de kleuterfase wordt gewerkt met het observatie/leerlingvolgsysteem “Digikeuzebord”.

In de groepen 3 t/m 8 werken we met CITO Leerling in Beeld (toetsen voor taalverzorging, rekenen en (begrijpend) lezen). In groep 8 wordt de CITO Doorstroomtoets gemaakt. Op deze manier houden we een goed overzicht over de vorderingen van de kinderen.

### Intern begeleider (IB)

De intern begeleiders spelen een belangrijke rol in de school. Ze nemen verantwoordelijkheid voor het creëren en onderhouden van een goede zorg- c.q. ondersteuningsstructuur op een school. Ze coachen en begeleiden de leerkrachten om hun leerling te laten groeien en passend onderwijs te realiseren. De intern begeleider maakt daarbij keuzes op basis van zijn analyses van relevante data. Er zijn op de Koningin Emmaschool twee intern begeleiders aangesteld. Zij hebben ieder de zorg voor een aantal groepen. Willemijn Schmidt is verbonden aan groep 1 t/m 4 en Sanne Wassenaar aan groep 5 t/m 8.

### CJG-Coach

De CJG-coach is er voor opvoed- en opgroevragen en werkt nauw samen met onze school. De intern begeleiders kunnen in overleg met de ouders het contact met de CJG-coach in gang zetten. Deze kan dan ondersteunen en adviseren waar vragen zijn of waar hulp nodig is. CJG staat voor Centrum Jeugd en Gezin.

## Even voorstellen...



‘Ik vind het belangrijk dat mijn kind lekker in zijn vel zit’ of ‘ik wil graag dat mijn kind vriendjes of vriendinnetjes heeft.’ Herkenbaar? Soms zou je als ouder gewoon best wel eens wat advies willen. Als jouw kind niet lekker in z’n vel zit, te weinig zelfvertrouwen heeft of zelfs gepest wordt? Als je in discussies belandt met je partner over de opvoeding of je kind moeite heeft met de scheiding? Veel ouders vragen als eerste advies aan familie of vrienden. Maar je kunt je vragen ook stellen aan een coach van het Centrum Jeugd en Gezin (CJG), onderdeel van de gemeente Haarlem.

Het CJG biedt hulp aan ouders die graag advies of ondersteuning zouden willen krijgen van een opvoedprofessional. Soms kan het alleen al helpen dat iemand even met je mee kijkt maar langere ondersteuning is ook mogelijk. Deze ondersteuning is kosteloos. Het CJG werkt samen met school, de jeugdgezondheidszorg, het sociaal wijkteam, huisartsen, zorg- en welzijnsorganisaties en veel andere organisaties op het gebied van jeugd. Ook aan de Koningin Emma school is een CJG coach verbonden. Voor verdere informatie hierover kun je terecht bij intern begeleiders Willemijn Schmidt en Sanne Wassenaar .

Je kunt ook direct contact opnemen met het CJG en bellen naar het Informatie & Advies team:

Tel: 088-995 8484.

Email: [info@cjghaarlem.nl](mailto:info@cjghaarlem.nl)

[www.cjghaarlem.nl](http://www.cjghaarlem.nl)

### **Inzet externe (onafhankelijke) deskundigen**

Soms willen school of ouders onderzoek laten verrichten naar bijvoorbeeld de leercapaciteiten van leerlingen of naar mogelijke dyslexie.-Wij laten dergelijk onderzoek doen door psychologen of orthopedagogen die lid zijn van het NIP (Nederlands Instituut voor Psychologen) of de NVO (Nederlandse Vereniging voor pedagogen en Onderwijskundigen).

Wij werken alleen met onderstaande deskundigen:

- Registerpsycholoog NIP
- Orthopedagoog Generalist NVO
- Kinder- en jeugdpsychologen NIP
- Orthopedagogen-generalist NVO
- Gezondheidszorgpsychologen BIG.

Deze kwaliteitseis geldt ook voor onderzoek dat ouders laten verrichten op eigen initiatief.

De inschrijving in het Kinder- en Jeugdpsycholoog NIP register of het Orthopedagoog-Generalist NVO-register laat zien dat iemand minstens een vakbekwaamheidsniveau heeft op postmasterniveau. Leden en geregistreerden zijn gebonden aan de beroepscode. Elke vijf jaar moeten de geregistreerden aantonen dat zij hun vak hebben bijgehouden door werk en door het volgen van scholing en intervisie; dan wordt hun registratie voor vijf jaar verlengd.

Alleen wanneer school én ouders in overeenstemming zijn over de op te stellen onderzoeksvraag van het door de ouders ginitieerde onderzoek kan er:

- Informatie-uitwisseling plaatsvinden tussen school en onderzoeker;
- Een observatie van het betrokken kind in de groep door de onderzoeker plaatsvinden;
- Een gedragsvragenlijst door de groepsleerkracht worden ingevuld t.b.v. onderzoek;
- Onderzoek plaatsvinden onder schooltijd.

De werkzaamheden voortvloeiend uit informatieverstrekking vanuit school worden ingepast in de werkplanning van de betrokken medewerkers en kan niet ten koste gaan van lopende onderzoeksvragen van andere leerlingen die reeds in behandeling zijn of op de planning staan om opgestart te worden.

Leerkrachten en betrokken intern begeleider communiceren de mogelijkheden m.b.t. tijdsplanning van de betrokken ouders.





### **Extra Ondersteuning groep 1 t/m 8**

Rianne Kathmann heeft de leiding over de Extra Ondersteuning en heeft samen met Manon van Lieshout (onderwijsassistent) de taak om groepjes kinderen, of waar passend in de tijd individuele leerlingen, met een leerachterstand te begeleiden. Dit gebeurt na uitvoerig onderzoek en in overleg met de betrokken intern begeleider en groepsleerkracht.

Als uw kind hiervoor in aanmerking komt, dan wordt u van tevoren hiervan op de hoogte gebracht.

Als er bij uw kind sprake is van ontwikkelingsproblemen, dan is het aan te bevelen om daar samen met school iets aan te doen. Het is voor uw kind belangrijk dat de hulp op school en thuis op elkaar aansluiten. Soms vraagt de begeleiding op school al zoveel van uw kind dat we u zullen adviseren er thuis juist niets aan te doen.

### **Dyslexie**

Onze school hanteert een protocol dyslexie, waarbij wij de kinderen zo goed mogelijk ondersteunen en volgen. De school betaalt in principe geen dyslexie-onderzoeken.

### **Fysiotherapie**

Kinderen die dit nodig hebben, kunnen op donderdag behandeld worden door een kinderfysiotherapeute. Zij is niet aan onze school verbonden, maar doordat ze onder schooltijd in ons gebouw werkt, kunnen we deze service bieden. Gebruik maken van de mogelijkheid van fysiotherapie valt onder de eigen ziektekostenverzekering van de ouders.

### **Gedragsprotocol**

Pesten komt helaas op iedere school voor. Het is een probleem dat wij onder ogen zien en dat wij op onze school serieus willen aanpakken. Daarom werken wij met een anti-pestprotocol.

Het protocol is te lezen op onze website. De Kanjertraining heeft een belangrijke rol in het voorkomen van pestgedrag.

### **Doubleren**

Kinderen kunnen een schooljaar overdoen. Dit kan gebeuren om cognitieve redenen wanneer de leerstof langzamer wordt verwerkt dan dat deze wordt aangeboden.

Kinderen hebben dan meestal een forse achterstand in vergelijking met leeftijdgenoten. Het is niet zo dat deze kinderen dan altijd alle stof opnieuw moeten verwerken. Dit kan gebeuren, maar er zijn ook kinderen die een gedeelte van de stof (bijv. alleen rekenen) opnieuw moeten doen en met de andere stof in eigen tempo verder gaan.

Bij een mogelijke doublure werken wij aan de hand van ons protocol doubleren/versnellen.

Indien er over doublure wordt gesproken, beslist uiteindelijk de school.

### **De overgang van groep 2 naar groep 3**

Een kind komt in aanmerking voor de overgang van groep 2 naar groep 3 als er sprake is van:

- Een voldoende ontwikkeling naar het oordeel van de groepsleerkracht. Dit verloop van de ontwikkeling is in de groepen 1/2 door de school zichtbaar gemaakt middels de observatielijsten van ons leerlingvolgsysteem "Digikeuzebord".
- Het bereiken van de leeftijd van 6 jaar voor 31 december, waarbij wij opmerken dat het eerst genoemde zwaarder weegt dan dit criterium.

Bij twijfel vult de groepsleerkracht het groep 3-rijpheidsprotocol van PRAVOO in en wordt in overleg met de ouders de beslissing genomen over al dan niet doorgaan naar groep 3. Uiteindelijk beslist de school.

### **Hoe komen de groepen 3 tot stand?**

Bij de overgang van groep 2 naar groep 3 kijken we in nauwe samenwerking met de betrokken leerkrachten van de groepen 2, intern begeleiders en directie naar een juiste indeling van de groepen 3. Uiteindelijk is het doel om de groepen 3 in zowel sociaal-emotionele zin als cognitieve zin zo goed mogelijk in balans te brengen.

Leerkrachten van de betrokken groepen geven hun indrukken vooraf weer aan de intern begeleiders. Samen met de directie wordt een eerste conceptindeling gemaakt. Deze indeling wordt besproken met de betrokken leerkrachten van groep 2. Vervolgens krijgen de ouders van deze leerlingen de kans hun mening hierover te geven.

Na eventuele bijstellingen bepaalt de schoolleiding hoe de groepen 3 er definitief uit komen te zien en wordt dit met de ouders gecommuniceerd.

#### Aanvullend:

- De samenstelling van de geformeerde groepen 3 wordt gedurende het schooljaar goed gevolgd. Mocht het het leren van de leerlingen te dienste zijn, dan kan de keuze gemaakt worden om ook dit schooljaar of in een volgend schooljaar de groepen opnieuw in te delen.
- Het formeren van een combinatiegroep vanaf groep 3 kan o.a. ontstaan als leerlingaantallen dit forceren.

### **Leerlingbegeleider**



José Poel is leerlingbegeleider op de dinsdag en de vrijdag. In overleg en in samenwerking met onze IB'ers begeleidt zij leerlingen die praktische handvatten nodig hebben om te kunnen leren. Het kan voorkomen dat zij in de klas observaties doet en deze met de betreffende leerkracht bespreekt. Dit is specifiek pedagogisch en begeleidend gericht. In alle gevallen wordt er samengewerkt en overlegd met de ouders.

### **Leertijd en streefdoelen**

Op onze school wordt de leertijd effectief besteed. Wij proberen verlies van leertijd te voorkomen, want leertijd zien wij als belangrijke factor voor het leren en behalen van verwachte resultaten van onze leerlingen. Wij willen de leerlingen voldoende leertijd geven om zich het leerstofaanbod eigen te maken.

Voor de groepen 1 t/m 8 werken wij aan de hand van streefdoelen voor de vakgebieden lezen, spelling en rekenen. Deze doelen worden vastgelegd in ons onderwijsprofiel en zijn conform de methoden waarmee wij werken en conform de vaardigheidsscores per groep die de inspectie hanteert.

Indien een leerling moeite heeft met het volgen van de stof kunnen er in overleg met de ouders andere streefdoelen worden vastgesteld.

In principe bestaat de mogelijkheid dat leerlingen met leerproblemen vanaf groep 6 een eigen leerlijn volgen.

Eventueel kunnen er dan aanpassingen in het werk gedaan worden. Ook deze afspraken worden in overleg met de ouders gemaakt en vastgelegd.

### **1801 Jeugd en Onderwijsadvies, Pedagogencollectief e.a.**

Om de kinderen zo goed mogelijk te begeleiden, maken we gebruik van de diensten die externe bureaus ons bieden. De verschillende bureaus kunnen zowel individueel als in groepsverband testen afnemen en onderwijsvernieuwend activiteiten ondersteunen. Indien blijkt dat er voor een kind specialistische hulp nodig is, schakelen we, in overleg met de ouders, een deskundige in. Uw kind wordt dan meestal met behulp van testen, toetsen of een observatie nader bekeken. Adviezen over de te volgen weg worden met ouders en leerkrachten besproken. De school begeleidt de gehele gang van zaken.

### **Medicijnverstrekking en medisch handelen**

Als leerlingen op school pijn hebben, zoals hoofdpijn, buikpijn, oorpijn of pijn door een insectenbeet, is de leerkracht voor hen meestal het eerste aanspreekpunt. Met eenvoudige middelen, zoals paracetamol, zijn dergelijke klachten eenvoudig te verhelpen.

Daarnaast krijgen leerkrachten verzoeken van ouders of verzorgers om hun kinderen door de arts voorgeschreven medicatie toe te dienen. Ook wordt er werkelijk medisch handelen van leerkrachten gevraagd zoals het toedienen van een injectie, het geven van sondevoeding, et cetera. Als dit soort medische handelingen op school kunnen worden uitgevoerd, kunnen sommige kinderen gemakkelijker een reguliere school bezoeken. Het brengt echter ook risico's met zich mee.

Daarom werken de TWijs-scholen met een Medicijnprotocol. Dit medicijnprotocol, in te zien op school, geeft een richtlijn voor scholen in de volgende drie te onderscheiden situaties:

- de leerling wordt ziek op school;
- het verstrekken van medicijnen op verzoek van ouders en medische handelingen.

Conform het arbeidsrecht mag een individuele leerkracht weigeren medische handelingen uit te voeren waarvoor hij zich niet bekwaam acht.

Het volledige protocol is hier te vinden: [Medicijnprotocol versie 3.0 TWijs.pdf](#)

## **Samenwerkingsverband Passend Onderwijs Zuid-Kennemerland**

Op basis van de Wet passend onderwijs, die sinds augustus 2014 van kracht is, hebben schoolbesturen zorgplicht: ze zijn verantwoordelijk voor de uitvoering van passend onderwijs en krijgen daarvoor de middelen van het ministerie van OC&W. Om passend onderwijs goed te kunnen vormgeven, maken de scholen van TWijs deel uit van het Samenwerkingsverband passend onderwijs Zuid-Kennemerland. Hierin zitten alle scholen voor primair onderwijs uit de gemeenten Bloemendaal, Haarlem, Haarlemmerliede en Spaarnwoude, Heemstede en Zandvoort.

Wat betekent passend onderwijs voor het samenwerkingsverband?

*“Passend onderwijs betekent voor ons samenwerkingsverband dat wij onderwijs aanbieden voor iedere leerling passend bij zijn of haar onderwijsbehoefte en mogelijkheden. Het is onze ambitie om al binnen het regulier basisonderwijs, en waar nodig in het speciaal (basis) onderwijs, een zodanig gedifferentieerd onderwijsaanbod te creëren dat ieder kind zich optimaal kan ontwikkelen.”*



## **Voortgezet onderwijs**

### CITO Doorstroomtoets

In groep 8 maken de leerlingen de CITO Doorstroomtoets. Voor de verantwoording van onze eindopbrengsten aan de Inspectie gebruikten wij in de afgelopen jaren de resultaten van de IEP voor rekenen en begrijpend lezen.

Onze gegevens zijn via de website Vensters PO te vinden

op <http://www.scholenopdekaart.nl/basisscholen/12312/Koningin-Emmaschool>.

### Advisering voortgezet onderwijs

#### *Eind groep 6:*

- ouders worden uitgenodigd voor een informatieavond over het voortgezet onderwijs en de wijze waarop wij tot een advies komen. De kinderen krijgen voor Cito begrijpend lezen en rekenen een uitstroomprognose mee bij het laatste rapport.

#### *Groep 7:*

- bij de rapporten krijgen de kinderen de uitstroomprognose mee. Eind groep 7 krijgen de kinderen een richtinggevend advies voor het voortgezet onderwijs.

#### *Groep 8:*

- De ouders en de kinderen worden in de maand januari uitgenodigd om met de groepsleerkracht over de toekomstige schoolkeuze te praten in de vorm van een voorlopig adviesgesprek. Na de doorstroomtoets (eerste helft februari) volgt uiterlijk 21 maart het definitieve advies. Tussen 24 maart en 28 maart melden alle leerlingen zich, met hun definitieve advies, aan op de middelbare school.

In het aannamebeleid van het voortgezet onderwijs is het advies van de basisschool leidend. De leerlingen worden digitaal aangemeld middels de Overstap.

Als ouders, tegen het advies van de school in, hun kind aanmelden bij een andere vorm van voortgezet onderwijs, dan neemt de school hierin geen verantwoordelijkheid. Indien zich in een dergelijk geval plaatsingsproblemen gaan voordoen, aanvaardt de school hierin ook geen aansprakelijkheid en/of verantwoordelijkheid.

De adviezen van voorgaande jaren worden (indien deze ons worden toegezonden) bestudeerd, teneinde de adviezen kritisch te blijven toetsen en goed op de hoogte te blijven van de eventuele vorderingen en/of problemen en/of veranderingen.

## Adviezen in schooljaar 2023-2024 voor het voortgezet onderwijs:

(Aantal leerlingen in groep 8: 51)

VMBO - basisberoepsgerichte leerweg	3 leerlingen
VMBO - kaderberoepsgerichte leerweg	6 leerlingen
VMBO - theoretische leerweg	4 leerlingen
VMBO - theoretische leerweg/ HAVO	7 leerlingen
HAVO	10 leerlingen
HAVO/ VWO	7 leerlingen
VWO	14 leerlingen

### Jeugdgezondheidszorg (JGZ)

De taak van de Jeugdgezondheidszorg is het begeleiden van de gezondheid, groei en ontwikkeling van uw kind. Aan onze school is een team van een jeugdarts, jeugdverpleegkundige en assistente verbonden. Heeft u vragen over onder andere gezondheid, groei, opvoeding, gedrag, eten, slapen, bedplassen, dan kunt u deze aan de jeugdgezondheidszorg stellen. De JGZ is op werkdagen van 8.30 – 12.30 en van 13.00 – 17.00 bereikbaar via 088-9959595 of via [jgz@jgzkennemerland.nl](mailto:jgz@jgzkennemerland.nl)

Kinderen worden op vaste contactmomenten gevolgd, zoals is vastgelegd in het landelijke basistakenpakket van de Jeugdgezondheidszorg. Deze contactmomenten betreffen 5-jarigen, leerlingen uit groep 7 van het basisonderwijs en leerlingen uit klas 2 van het voortgezet onderwijs. Bij alle 5-jarigen en leerlingen uit groep 7 worden de lengte en het gewicht gemeten en de ogen onderzocht. Bij de 5-jarigen wordt ook het gehoor onderzocht. De ouders van deze leerlingen wordt gevraagd een gezondheidsvragenlijst in te vullen. De leerkracht vult van desbetreffende leerlingen een vragenlijst in over motoriek, spraak-taalontwikkeling en gedrag op school. De leerkracht zal alleen die gegevens invullen die bij u als ouder bekend zijn.

De jeugdarts of jeugdverpleegkundige voert aan de hand van de onderzoeksresultaten, de ingevulde vragenlijst van de ouders en de vragenlijst ingevuld door de leerkracht een gesprek met de leerkracht. Eventueel worden kinderen met hun ouders uitgenodigd voor een onderzoek op de JGZ locatie door de jeugdarts of jeugdverpleegkundige. Vier keer per jaar vindt er op alle scholen in Kennemerland overleg plaats tussen de intern begeleider, jeugdverpleegkundige van JGZ Kennemerland en eventueel een medewerker van schoolmaatschappelijk werk. Het doel van dit overleg is vroegtijdige signalering en aanpak van problemen bij leerlingen. Alle leerlingen waar zorgen over zijn, kunnen ter consultatie tijdens dit overleg worden ingebracht. Indien er vervolgstappen nodig zijn, worden de ouders daarvan vanzelfsprekend op de hoogte gebracht. Ook leerlingen die net een schoolwisseling achter de rug hebben, worden in het zorgoverleg besproken. Als u als ouder hier bezwaar tegen hebt, kunt u dit kenbaar maken bij de leerkracht van uw kind.

### Kindermishandeling en huiselijk geweld

Het team hanteert samen met de andere scholen van het samenwerkingsverband Zuid-Kennemerland de Meldcode huiselijk geweld en kindermishandeling. De meldcode beschrijft welke stappen een school moet doorlopen bij het signaleren en behandelen van (vermoedens van) huiselijk geweld en kindermishandeling. Het doel hiervan is dat sneller en adequater wordt gehandeld en dat daardoor minder kinderen worden geconfronteerd met geweld en mishandeling. De meldcode kunt u ter inzage vragen bij de directie.

### Verwijsindex

Bij een vermoeden van kindermishandeling zal de school meestal de stappen van de Meldcode huiselijk geweld en kindermishandeling zetten. Daarnaast kan een melding worden gedaan in de Verwijsindex risicojongeren (0-23 jaar). Dit is een digitaal samenwerkingsinstrument voor professionals zoals leerkrachten, hulpverleners en begeleiders. Het doel van de Verwijsindex is dat professionals met elkaar in contact komen als zij voor eenzelfde kind signaleren dat het in zijn ontwikkeling bedreigd wordt. Het doel daarvan is een gezamenlijke aanpak van de problematiek van de leerling en zijn gezin. De Verwijsindex is opgenomen in de wijziging van de Wet op de jeugdzorg en daarmee wettelijk verplicht voor alle professionals in de jeugdketen.

### Meldplicht en aangifteplicht bij seksuele intimidatie en geweld

Schoolleiding, contactpersonen en vertrouwenspersonen behandelen klachten van ouders/leerlingen zorgvuldig. Als het bestuur van TWijs klachten van ouders en leerlingen krijgt over situaties waarbij mogelijk sprake is van (een vermoeden van) ontucht, aanranding of een ander zedendelict, is het bestuur verplicht om aangifte te doen bij politie of justitie. Alleen dan is gerechtelijke vervolging mogelijk.

Daarnaast hebben personeelsleden meldplicht: als zij vermoeden of weten dat een medewerker van school een zedenmisdrijf pleegt, moeten zij dit melden bij de directie of het bestuur en bij de vertrouwensinspecteur. Alleen zo kan het bevoegd gezag daadwerkelijk op de hoogte worden gebracht van een mogelijk strafbaar feit. De aangifte- en meldplicht gelden als een medewerker van de school een zedenmisdrijf pleegt. Onder 'medewerker' wordt hier verstaan zowel personeelsleden als personen die buiten dienstverband werkzaamheden verrichten voor de school, zoals stagiairs, schoonmaakpersoneel, uitzendkrachten en vrijwilligers.

De meldplicht geldt voor alle personeelsleden. Ook contactpersonen en vertrouwenspersonen die binnen hun taakuitoefening informatie krijgen over vermeende zedendelicten, hebben de verplichting om het bevoegd gezag onmiddellijk te informeren. Vertrouwenspersonen kunnen zich in dit geval niet op hun geheimhoudingsplicht beroepen.

### **Overstapservice Onderwijs (OSO)**

Als een leerling overstapt naar het voortgezet onderwijs (VO) of door verhuizing naar een andere school gaat, dan heeft de nieuwe school gegevens over die leerling nodig. Sinds het schooljaar 2016-2017 is de Overstapservice Onderwijs (OSO) hiervoor de landelijke (digitale) standaard. Met OSO kunnen scholen gegevens veilig en betrouwbaar digitaal uitwisselen, conform de wettelijke eisen.

In het overstapdossier – het onderwijskundig rapport – draagt de basisschool gegevens over die de (VO-)school nodig heeft voor het leren en begeleiden van de leerling. In principe worden uitsluitend gegevens uitgewisseld die relevant zijn voor de nieuwe school. Dit zijn:

- gegevens van de instelling/school
- gegevens van de leerling en zijn ouders en eventueel verzorgers
- het overstapadvies
- gegevens over de schoolloopbaan (doublures e.d.)
- verslag van sociaal-emotioneel functioneren (t.a.v. schooltaken en werkhouding)
- verzuim
- toetsresultaten.

De basisschool is verantwoordelijk voor de inhoud van het overstapdossier. De ouders hebben te allen tijde inzage in het overstapdossier.

Voor sommige leerlingen is het nodig dat de basisschool méér gegevens stuurt naar de VO-school: als de extra gegevens voor de VO-school relevant zijn om de leerling op de nieuwe school goed te kunnen begeleiden en te laten leren.





## **Leerlingen met een ondersteuningsbehoefte**

Conform de Wet passend onderwijs is ieder kind welkom op onze school, ook kinderen die extra ondersteuning nodig hebben. Voor ieder kind realiseren wij zoveel mogelijk 'adequaat onderwijs'. Daarmee bedoelen wij: een onderwijsaanbod dat zoveel mogelijk is afgestemd op wat het kind nodig heeft, zowel in pedagogisch (opvoedkundig) als didactisch (onderwijskundig) opzicht.

### **Aanmelding van leerlingen met onderwijs- en/of ondersteuningsbehoefte op een reguliere basisschool**

Haarlemse basisscholen hanteren allemaal eenzelfde plaatsingsbeleid voor toekomstige vierjarigen. Zie hiervoor [www.naarschoolinHaarlem.nl](http://www.naarschoolinHaarlem.nl). Aanmelding bij scholen in een andere gemeente dan Haarlem dient schriftelijk te gebeuren, via het inschrijfformulier van TWijs. Dat is op te halen bij de school. Uiterlijk tien weken voor de vierde verjaardag van uw kind willen wij dat ingevuld en ondertekend ontvangen. Als uw kind extra ondersteuning nodig heeft, vragen wij u dat aangeven. Het doel van plaatsing in het regulier primair onderwijs is dat de ontwikkeling van het kind wordt bevorderd. Sommige kinderen zijn beter op hun plaats op een IKC of in het (v)so. Deze afweging gebeurt zorgvuldig. In de regio Zuid-Kennemerland wordt hiervoor het volgende stappenplan gehanteerd. Dit stappenplan geldt ook bij een gewenste overstap naar een andere basisschool.

### **Aanmelding**

Aanmelding door de ouders bij de school (Gemeenten Bloemendaal, Heemstede, Zandvoort) of via het plaatsingsbeleid (Gemeenten Haarlem en Spaarndam), daarna inschrijven via het intakeformulier van de school.

Ouders vullen het intakeformulier in en geven o.a. aan of hun kind extra ondersteuning nodig heeft.

Bij extra onderwijs- en ondersteuningsbehoeften gaat de school een gesprek aan met de ouders. Hierin:

vragen wij u of u uw kind al eerder bij een andere school heeft aangemeld

vragen wij of er gegevens beschikbaar zijn die inzicht geven in de

ondersteuningsbehoefte, bijvoorbeeld onderzoeksrapporten van externe instanties lichten wij de procedure toe

Het team wordt gevraagd hierin mee te denken

### **Informatie verzamelen**

De school vraagt gegevens op bij relevante instellingen, eventueel aangevuld met informatie van het kinderdagverblijf of de peuterspeelzaal waar uw kind geweest is.

### **Overwegingen**

De specifieke behoeften van de leerling worden in kaart gebracht. Bekeken wordt wat de behoeften zijn op de volgende gebieden: pedagogisch, didactisch, kennis en vaardigheden van de leerkracht, de organisatie van de school en de klas, de mogelijkheden met betrekking tot het gebouw en het materieel, de relatie ten opzichte van de medeleerlingen en hun ouders. Aanvullende informatie kan worden opgevraagd.

De school onderzoekt op basis van de inventarisatie wat de leerling nodig heeft om op de school te kunnen functioneren, welke mogelijkheden en middelen de school zelf heeft en welke ondersteuningsmogelijkheden er door anderen, zoals gemeente en speciaal onderwijs, geboden kunnen worden.

Als school hebben wij beperkingen, om de eenvoudige reden dat er grenzen zijn aan de mogelijkheden in het opvangen van leerlingen. De volgende grenzen worden onderscheiden:

- Grondslag van de school.
- Een zodanige verstoring van rust en veiligheid binnen de groep, dat het leerproces wordt belemmerd.
- In de verhouding tussen verzorging/behandeling en het onderwijsaanbod dient het onderwijs te kunnen prevaleren.
- Gebrek aan opnamecapaciteit (aantal leerlingen per groep).
- De leerbaarheid van het kind.

### **Besluit**

De school moet binnen zes weken beslissen of de leerling kan worden toegelaten. Deze periode kan eenmaal met maximaal vier weken worden verlengd. De schooldirecteur neemt, nadat hij/zij het team heeft gehoord, het besluit over toelating van de leerling. Hij geeft daarmee dus antwoord op de vraag of de school wel of niet in staat is – dankzij of ondanks de inzet van de middelen – de leerling kwalitatief goed onderwijs te bieden, afgestemd op diens behoeften. Het besluit wordt uiteraard in een gesprek met de ouders toegelicht.

### **Bij niet-plaatsing**

Als de leerling met een ondersteuningsbehoefte niet kan worden geplaatst, zoekt de school een passende onderwijsplek op een andere school. Dat kan een reguliere school zijn of een school voor speciaal (basis) onderwijs. Gezocht wordt naar een goede balans tussen de wensen van ouders en de mogelijkheden van scholen.

### **Bij plaatsing**

Als het kind wordt geplaatst, wordt samen met de ouders een plan opgesteld. Dit plan bevat een overzicht van inzet en middelen, eventuele ondersteuning van derden en aanpassingen binnen de school. Het plan is maatwerk en kan daardoor per plaatsing sterk verschillen. Twee keer per jaar evalueren wij intern en met de ouders het plan. Wanneer blijkt dat de school tegen een grens aan loopt, zal de school met ouders zoeken naar mogelijke oplossingen.

Voor het inschakelen van extra ondersteuning werkt het samenwerkingsverband Zuid-Kennemerland met de driehoek school, ouders en het (voortgezet) speciaal onderwijs (SO) of het speciaal basisonderwijs (SBO). Zij komen in overleg tot een gezamenlijke oplossing voor de benodigde ondersteuning. Soms levert het SO of het SBO (in onze regio heet dit een IKC) een bijdrage aan een passend onderwijsaanbod op de basisschool (door kennis te delen en informatie te verstrekken), soms wordt de leerling tijdelijk geplaatst op een SO of een IKC.

Alle afspraken over extra zorg voor leerlingen met een ondersteuningsbehoefte en eventuele plaatsing in het speciaal (basis) onderwijs, zijn terug te vinden in het Ondersteuningsplan van het Samenwerkingsverband Zuid-Kennemerland (via deze [link](#)).

### **Start van een 4-jarige kleuter**

Nadat uw kind bij ons is ingeschreven, rekening houdend met bovenstaande procedure, nemen wij ongeveer 6-8 weken voor de vierde verjaardag contact met u op. We maken dan een afspraak voor een intakegesprek en sturen u vooraf een intakeformulier en informatie toe. De eerste schooldag is de dag na de vierde verjaardag van uw kind.

Uw kind mag voorafgaand aan de vierde verjaardag in overleg met de leerkracht komen wennen. Variërend van een dagdeel tot maximaal vijf dagen.

#### Leerlingen die jarig zijn vlak voor, na of in de zomervakantie:

- Leerlingen die 4 jaar worden in de laatste maand van het lopende schooljaar, starten in principe, na overleg met ouders, na de zomervakantie.
- Leerlingen die 4 jaar worden in de zomervakantie, starten direct na de zomervakantie.
- Leerlingen die na de zomervakantie 4 jaar worden, starten de dag na hun verjaardag.

Bovenstaande leerlingen die tot 2 weken na de zomervakantie 4 jaar worden, worden voor de zomervakantie uitgenodigd voor de wenochtend (1,5 uur) in de laatste week voor de zomervakantie.

Met de ouders van de leerlingen die na de zomervakantie na 2 schoolweken 4 jaar worden, maakt de groepsleerkracht afspraken m.b.t. de wendagen.

In de maand december plaatsen we in principe, na overleg met ouders, geen vierjarigen. Zij starten na de kerstvakantie.

Bij de start in de kleutergroep plaatsen wij een twee- of meerling in dezelfde kleutergroep, tenzij we in overleg met u anders besluiten.

### **Tussentijdse overschrijving**

We onderscheiden drie situaties en procedures van aanmelding:

1. Zij-instroom vanuit een andere basisschool ten gevolge van verhuizing;
2. U bent op zoek naar een andere school omdat u ervaart dat de huidige basisschool niet de passende begeleiding of onderwijssetting kan bieden voor uw kind;
3. Terugplaatsing naar het regulier onderwijs vanuit de ITK of gespecialiseerd onderwijs.

### De stappen worden als volgt doorlopen:

- Er wordt gekeken of er plaats is in de betreffende jaargroep. Leidend hiervoor is de capaciteitslijst zoals die bekend is binnen het samenwerkingsverband.
- Vervolgens hebben wij als school 6-10 weken de tijd om te onderzoeken of de school kan voldoen aan de onderwijsbehoeften van het kind.
- Op basis van het onderzoek neemt de school een besluit en deelt dit met de ouders.
- Indien wij als Koningin Emmaschool niet tegemoet kunnen komen aan de onderwijsbehoeften van uw kind, gaan wij met u op zoek naar een school die wel in die behoeften kan voorzien.



### **Samenwerkingsverband Passend Onderwijs Zuid-Kennemerland**

Op basis van de Wet passend onderwijs, die sinds augustus 2014 van kracht is, hebben schoolbesturen zorgplicht: ze zijn verantwoordelijk voor de uitvoering van passend onderwijs en krijgen daarvoor de middelen van het ministerie van OC&W. Om passend onderwijs goed te kunnen vormgeven, maken de scholen van TWijs deel uit van het Samenwerkingsverband passend onderwijs Zuid-Kennemerland. Hierin zitten alle scholen voor primair onderwijs uit de gemeenten Bloemendaal, Haarlem, Haarlemmerliede en Spaarnwoude, Heemstede en Zandvoort.

Wat betekent passend onderwijs voor het samenwerkingsverband?

“Passend onderwijs betekent voor ons samenwerkingsverband dat wij onderwijs aanbieden voor iedere leerling passend bij zijn of haar onderwijsbehoefte en mogelijkheden. Het is onze ambitie om al binnen het regulier basisonderwijs, en waar nodig in het speciaal (basis) onderwijs, een zodanig gedifferentieerd onderwijsaanbod te creëren dat ieder kind zich optimaal kan ontwikkelen.”

### **Geschillencommissie passend onderwijs**

Ouders van leerlingen in het primair onderwijs, voortgezet onderwijs en het (voortgezet) speciaal onderwijs kunnen bij de Geschillencommissie passend onderwijs (GPO) een geschil indienen tegen het schoolbestuur over:  
(de weigering van) toelating van leerlingen die extra ondersteuning nodig hebben  
de verwijdering van leerlingen  
de vaststelling en bijstelling van het ontwikkelingsperspectief voor leerlingen die extra ondersteuning nodig hebben.

Op de website van de Geschillencommissie passend onderwijs [Geschillencommissie passend onderwijs \(GPO\) - Onderwijsgeschillen Geschillencommissie passend onderwijs](#) leest u alles over het indienen van uw verzoekschrift tot behandeling van het geschil. Postadres: Onderwijsgeschillen, Postbus 85191, 3508 AD Utrecht en e-mailadres: [info@onderwijsgeschillen.nl](mailto:info@onderwijsgeschillen.nl)

### **School en thuis**

Wij vinden het belangrijk dat er een goede samenwerking is tussen school en ouders. Het gaat om het belang van het kind, en dat betekent dat goed overleg belangrijk is.

### **Medezeggenschapsraad (MR)**

Om als ouder mee te kunnen praten en beslissen over de school hebben we een medezeggenschapsraad. Op onze school telt de MR vier ouders en vier leerkrachten, waarvan er volgens het beleid van TWiJs drie per geleding stemrecht hebben. (zie ook pagina 3)

De MR overlegt met de directie over belangrijke schoolzaken, zoals onderwijsbeleid, overheids- en organisatie beleid en veiligheid. Deze schoolgids bijvoorbeeld is goedgekeurd door onze MR.

Belangstellende ouders zijn hartelijk welkom een vergadering bij te wonen. Graag even vooraf melden bij de voorzitter ([mr.kes@twijs.nl](mailto:mr.kes@twijs.nl)). Notulen van de vergadering zijn op verzoek verkrijgbaar bij de directeur.

### **Gemeenschappelijke medezeggenschapsraad**

De gemeenschappelijke medezeggenschapsraad (GMR) is een overkoepelende raad voor alle scholen die aangesloten zijn bij de stichting TWiJs. De GMR adviseert het bestuur en heeft advies- en instemmingsrecht aangaande bepaalde voorstellen en voorgenomen besluiten van het bestuur die alle scholen aangaan. De medezeggenschap over zaken die alleen een afzonderlijke school betreffen, wordt uitgeoefend door de medezeggenschapsraad (MR) van de school zelf. De GMR richt zich dus alleen op bovenschools beleid.

De GMR bestaat uit zeven ouders en zeven personeelsleden, in totaal 14 leden dus. Zij zijn als ouder of als personeelslid verbonden aan een van de scholen van TWiJs. In de GMR vertegenwoordigen zij echter niet het specifieke belang van hun school, maar dat van alle TWiJs-scholen. Elk GMR-lid onderhoudt contact met de MR van één of meerdere scholen. Daardoor weten GMR en MR van elkaar wat er leeft en speelt op de scholen. Het medezeggenschapsstatuut en de reglementen voor de GMR en de MR vindt u op de website van TWiJs.

### **Ouderraad (OR)**

De Ouderraad, die bestaat uit actieve ouders, houdt zich vooral bezig met het regelen van ouderparticiperende activiteiten, bijvoorbeeld een helpende hand bieden bij extra activiteiten zoals een viering of een sportdag. Ook heeft de Ouderraad het beheer over de vrijwillige ouderbijdrage en vervult zij een praktische en aanvullende rol bij het stimuleren van een goede gang van zaken in en om de school.

Elke groep heeft een of twee klassenouders. In geval van een afscheid, een verjaardag of langdurige ziekte van een kind of de leerkracht kunnen klassenouders een kleine (vrijwillige) financiële bijdrage aan de ouders van de groep vragen om een attentie te kunnen verzorgen. De klassenouders zijn aanspreekpunt voor zowel de leerkracht als voor de OR bij het organiseren van activiteiten. De Ouderraad vergadert tweemaandelijks. De vrijwillige ouderbijdrage en de jaarlijkse begroting van de OR worden vastgesteld met goedkeuring van de MR.

### **Vrijwillige ouderbijdrage**

Jaarlijks wordt aan alle ouders een vrijwillige ouderbijdrage gevraagd. Deze is vastgesteld op € 27,50 per kind. Daarnaast vragen wij een bijdrage van € 3,00 om de kosten van excursies te dekken.

De kosten van het schoolreisje/kamp:

- Groep 1 t/m 7 schoolreis € 32,50
- Groep 8 (3 dagen kamp) € 130, -.

*NB. Vanaf groep 5 wordt er jaarlijks € 30,- gespaard voor het schoolkamp van groep 8.*

Het schaatsen voor groep 5 t/m 8 kost € 22,50. Aan het begin van het betreffende schooljaar ontvangt u per kind een brief met het totale bedrag.

Indien ouders dit bedrag/deze bedragen willen betalen en moeite hebben dit te doen, kunnen zij in contact treden met de directeur. Gezamenlijk wordt er naar een oplossing gezocht. In alle gevallen kunnen kinderen aan alle activiteiten deelnemen.

### **Verkeerscommissie (VKC)**

De verkeerscommissie is onderdeel van onze Ouderraad. Jeroen Evers is de contactpersoon. De belangrijkste doelstelling van deze verkeerscommissie is: het streven naar een veilige verkeerssituatie rondom onze school en een veilige verkeersroute naar en van de school. De gemeente heeft in samenwerking met de verkeerscommissie een stopverbod rondom de school ingesteld, zodat kinderen veilig en met goed overzicht kunnen oversteken. Jaarlijks worden er fietscontroles uitgevoerd door de verkeerscommissie voor groep 7 en wordt er geoefend voor het verkeersexamen van groep 7. U kunt contact leggen met Jeroen via [or.kes@twijs.nl](mailto:or.kes@twijs.nl)

### **Ouderhulp**

Bij diverse activiteiten is er altijd vraag naar hulp van ouders. Daarbij kunt u bijvoorbeeld denken aan begeleiding bij excursies, hulp bij het werken achter de Chromebooks of hulp tijdens de sportdag. Dit kan een goede gelegenheid zijn om samen met uw kind een schoolevenement mee te maken. Een overzicht van activiteiten vindt u in onze jaarkalender in PARRO. Gedurende het jaar zullen er meerdere activiteiten plaatsvinden, wij zullen u hier zo snel mogelijk van op de hoogte brengen. De ouderraad coördineert, in samenwerking met de leerkracht en vice versa, alle aanmeldingen en zal ruim van tevoren contact met de ouders opnemen. Ook via de klassenouder of de groepsleerkracht kunt u laten weten dat u beschikbaar bent om te helpen.

## Contacten met ouders

Op onze school gaan wij op een respectvolle wijze met elkaar om. De school is verantwoordelijk voor het bieden van een adequaat lesprogramma.

- Directie, team en MR stellen vast welke activiteiten er in het lesprogramma worden ondergebracht. Via de schoolgids en PARRO worden ouders geïnformeerd over activiteiten.
- Ouders kunnen niet kiezen aan welke schoolactiviteit hun kind wel of niet deelneemt. Het deelnemen aan schoolactiviteiten onder schooltijd is een verplicht en vanzelfsprekend iets.
- Via de oudergeleding van de MR kunnen ouders praten over het beleid van de school ten aanzien van schoolactiviteiten.
- Digitaal contact via ouders en school gaat voor het grootste deel via PARRO. De berichten zijn bedoeld voor informatie of het maken van afspraken.

Zoek bij twijfels of onduidelijkheden altijd contact op met de leerkracht. Een gesprek kan altijd in overleg ingepland worden.

## Gedragscode

Onderwijs wordt gezien als een gezamenlijke verantwoordelijkheid van school en ouders. Om goed onderwijs te kunnen bieden is het belangrijk dat leerkrachten, directie, bestuur, ouders en leerlingen respect voor elkaar hebben, open en eerlijk met elkaar communiceren en vertrouwen in elkaar hebben. Hiertoe hebben wij gedragsregels (zie [Integriteitscode TWijs](#)) opgesteld die de basis vormen voor een goed en veilig pedagogisch klimaat. Iedereen - waaronder de leerlingen, de teamleden, de ouders en anderen - wordt geacht, zowel binnen als buiten de school, zich aan die gedragsregels te houden, zich er verantwoordelijk voor te voelen en elkaar er op aan te spreken.



## Afspraken over de samenwerking tussen ouders en school

Het is vanzelfsprekend dat school en ouders goed met elkaar samenwerken in het belang van hun eigen en andermans kinderen. Maar waar bestaat dat samenwerken uit? Wat wordt er van u verwacht en wat kunt u van school verwachten? We zetten het hieronder op een rij.

<b>Koningin Emmaschool</b>	<b>Ouders/ verzorgers</b>
De school draagt zorg voor goed onderwijs zoals beschreven in schoolplan en schoolgids	De ouders/ verzorgers onderschrijven de inhoud en uitgangspunten van schoolgids en schoolplan.
De school heeft in de schoolgids een aantal protocollen opgenomen of verwijst ernaar. O.a.: Pestprotocol Protocol toelating en verwijdering van leerlingen Klachtenregeling	De ouders/verzorgers steunen de school bij de uitvoering van de diverse protocollen zoals het pestprotocol.
De school informeert in ieder geval 2 x per jaar de ouders over de vorderingen en het welbevinden van hun kind.	De ouders/verzorgers tonen belangstelling in de vorderingen van hun kind door naar rapportavonden en de informatieavond te komen.
Eventuele (leer- en/of gedrags-)problemen worden zo spoedig mogelijk met de ouders besproken.	De ouders/verzorgers informeren de school als hun kind problemen heeft in de thuissituatie of op school.
Bij leer- en/of gedragsproblemen reageert de school alert. Het zorgplan is hierbij uitgangspunt. De school informeert de ouders over de te nemen stappen, het eventuele plan van aanpak en evalueert dit op vastgestelde tijden.	De ouders/verzorgers verlenen medewerking het kind op te nemen in een zorgtraject* en eventueel de leerling te bespreken met beroepskrachten of hulpverleners van buiten de school.
De school zorgt ervoor dat de wettelijk verplichte lessen worden gegeven.	De ouders/verzorgers maken afspraken met externe hulpverleners en artsen in principe buiten schooltijd.
De school houdt zich aan de schooltijden zoals deze in de schoolgids vermeld zijn. De kinderen krijgen verlof volgens de bepalingen van de leerplichtwet.	De ouders/verzorgers vragen voor hun kind tijdig bij de directie verlof aan en houden zich aan de leerplichtwet.
De ouders/verzorgers worden tijdig geïnformeerd over zaken die de school en de leerlingen betreffen.	De ouders/verzorgers lezen de informatie en vragen indien nodig om toelichting.
De school respecteert de cultuur en de geloofsovertuiging van de ouders.	De ouders/verzorgers respecteren en ondersteunen de grondbeginselen zoals beschreven in het schoolplan en de schoolgids.



<p>De school spant zich ervoor in eventuele conflicten op te lossen. Samen met de ouders werkt de school aan een leefbare en veilige school.</p> <p>Een van de zaken die daarbij horen, is dat iedereen op onze school respectvol met elkaar omgaat en met elkaar communiceert. Als dat onverhoopt niet het geval is, dan spreken we elkaar daarop aan en staat ieder open voor een goede oplossing.</p>	<p>De ouders/verzorgers onderschrijven het belang van en werken mee aan een leefbare en veilige school.</p> <p>Een van de zaken die daarbij horen, is dat iedereen op onze school respectvol met elkaar omgaat en met elkaar communiceert. Als dat onverhoopt niet het geval is, dan spreken we elkaar daarop aan en staat ieder open voor een goede oplossing.</p>
--	---

### **Oudertevredenheidspeiling**

In 2023 is er onder de ouders van de Koningin Emmaschool een oudertevredenheidspeiling gehouden. De uitkomsten zijn binnen het team en MR besproken en waar van toepassing opgepakt en aangepast.. De volgende oudertevredenheidspeiling zal naar verwachting na 3 jaar opnieuw plaatsvinden. Tegelijk met de oudertevredenheidspeiling wordt er ook altijd een tevredenheidspeiling gehouden onder het team en de leerlingen van de groepen 5 t/m 8.

### **Informatievoorziening gescheiden ouders**

De school informeert ouders over de prestaties en het welbevinden van uw kind. Ons uitgangspunt is dat het belang van uw kind voorop staat. Dat is er in het algemeen bij gediend als beide ouders goed op de hoogte zijn van wat er op school gebeurt, óók als zij gescheiden zijn. Daarom hebben wij een protocol Informatievoorziening gescheiden ouders. Hierin kunt u lezen op welke manier de school gescheiden ouders informeert. Op basis van het protocol weet u wat u van de school mag verwachten, wat de school van u verwacht en wat u zelf kunt doen om de ontwikkeling en vorderingen van uw kind goed te blijven volgen. U kunt dit protocol vinden op de website van TWijs [protocol informatievoorziening gescheiden ouders 1.pdf \(twijs.nl\)](https://www.twijs.nl/protocol-informatievoorziening-gescheiden-ouders-1.pdf)

### **Privacybescherming**

Om onze taak als school goed te kunnen uitvoeren hebben wij persoonsgegevens van onze leerlingen en hun ouders/ verzorgers nodig. Uiteraard gaan wij uiterst zorgvuldig met deze gegevens om. Zo zorgen wij dat ze goed beveiligd zijn. De toegang tot de gegevens is beperkt tot een minimaal aantal personen.

- Wij verwerken alleen persoonsgegevens om te voldoen aan een wettelijke verplichting, zoals de bekostiging van onderwijs;
- vanwege een gerechtvaardigd belang, zoals bij de inzet van digitale leermiddelen;
- vanwege de uitvoering van een publiekrechtelijke taak, zoals bij de toelaatbaarheidsverklaring van speciaal onderwijs en de Overstap Service Onderwijs (OSO);
- vanwege de uitvoering van de onderwijsovereenkomst, zoals bij het innen van de ouderbijdrage;
- om vitale belangen te beschermen, zoals bij de registratie van (ernstige) allergieën.

Wanneer wij gegevens willen verwerken die niet onder deze doelen vallen, zullen wij u schriftelijk om toestemming vragen. Dat doen wij bijvoorbeeld voor het gebruik van beeldmateriaal. Deze toestemming kunt u op elk moment intrekken. Daarnaast heeft u het recht om de verwerkte gegevens in te zien, te laten aanpassen, bezwaar te maken, te laten wissen en te verzoeken om de gegevensverwerking te staken. Een verzoek daartoe kunt u indienen bij de functionaris gegevensbescherming van TWijs: [fg@twijs.nl](mailto:fg@twijs.nl)

Wij delen persoonsgegevens alleen met derden wanneer dit echt nodig is om de doelen te bereiken. Om er zeker van te zijn dat deze partijen, bijvoorbeeld het ministerie van Onderwijs, of de aanbieders van digitale leermiddelen, de gegevens net zo zorgvuldig behandelen als wij dat doen, sluiten we met hen verwerkersovereenkomsten, waarin wij hun verplichtingen vastleggen.

Meer informatie over het verwerken van persoonsgegevens door TWijs vindt u in de privacyverklaring op de website van TWijs.nl

Tevens kunt u hier ook het protocol sociale media vinden.

[Protocol Sociale Media Stichting TWijs versie 3.0.pdf](#)

Hier vindt u de afspraken die wij hebben gemaakt over ons gewenste gedrag op sociale media.

### **Risico Inventarisatie & Evaluatie**

Alle scholen maken een keer in de vier jaar een Risico Inventarisatie & Evaluatie (RI&E). Indien nodig leggen wij contact met de Arbo Unie.

### **Verzekeringen**

#### **Schoolongevallenverzekering**

De scholen van TWijs zijn verzekerd in het geval van schoolongevallen. Leerlingen zijn daardoor tijdens de schooluren en op weg naar en van school verzekerd tegen de financiële gevolgen van een ongeluk. Ook bij uitstapjes of sporttoernooien die door school georganiseerd worden, zijn deelnemers en begeleiders verzekerd. Hierbij geldt dat de verzekeraar bepaalt of tot een uitkering wordt overgegaan. Daarvoor moet aan de polisvoorwaarden zijn voldaan. De uitkeringen kennen een maximum.

Geneeskundige en tandheekkundige kosten worden – tot een bepaald maximum – uitsluitend vergoed wanneer de eigen ziektekostenverzekering van ouders/verzorgers de kosten niet of niet volledig voor haar rekening neemt (bijvoorbeeld in verband met eigen risico).

Voor vragen over de verzekering kunt u terecht bij de schoolleiding.

#### **Algemene aansprakelijkheid**

De school is in principe niet aansprakelijk voor het doen en laten van de leerlingen. Voor schade die de leerling zélf aanricht, legt de wetgever de verantwoordelijkheid niet bij de school, maar – afhankelijk van de leeftijd – óf bij de leerling zelf, óf bij de ouders/wettelijke vertegenwoordigers. Een voorbeeld: er scheurt een jas doordat twee kinderen vechten of bij spel. De school kan dat niet altijd voorkomen en hoeft de schade

niet te vergoeden. Het is daarom belangrijk dat ouders een particuliere aansprakelijkheidsverzekering hebben.

Alle TWijs-scholen zijn verzekerd tegen algemene aansprakelijkheid. Dit geldt voor gevallen waarin een leerling schade lijdt door verwijtbaar handelen van de school.

De verzekeraar bepaalt of de school aansprakelijkheid moet opnemen en voor welk bedrag; dat doet de school niet zelf.

### **Eigendommen leerlingen**

De school is niet verantwoordelijk en aansprakelijk voor verlies van of schade aan eigendommen van leerlingen; dit valt daarom niet onder de aansprakelijkheidsverzekering van de school. Dit staat nadrukkelijk in de wet om discussies over



aansprakelijkheid te voorkomen. De eigenaar van de spullen is zelf aansprakelijk voor zijn spullen, in dit geval de leerling/ouders.

Dit neemt niet weg dat het heel vervelend is wanneer er spullen wegraken of kapot gaan, zeker omdat dit bij basisschoolleerlingen nogal eens voorkomt. Het is mogelijk om u hiervoor apart te verzekeren (onder andere bij Verus).

### **Klachtenregeling**

Overall gaan wel eens dingen mis of zijn er misverstanden. Mocht u het op bepaalde punten niet eens zijn met ons, of klachten hebben over de gang van zaken op school, dan kunt u onderstaande route volgen. Klachten kunnen bijvoorbeeld gaan over de begeleiding van leerlingen, (straf)maatregelen of beslissingen van de directie of leerkrachten, beoordeling van leerlingen, de praktische organisatie, maar ook over discriminerend gedrag, seksuele intimidatie of ongewenste intimiteiten.

Onderstaand vindt u de meest wenselijke 'route', bestaande uit vier stappen die u kunt doorlopen om een klacht in te dienen. Daarnaast zijn er op school, bij het bestuur en extern mensen die u kunt raadplegen om u te helpen bij het indienen van uw klacht; deze worden in de volgende paragraaf 'Hulp bij uw klacht' besproken.

Daarnaast kunt u altijd terecht bij de landelijke klachtencommissie.

### **De route**

U bespreekt uw klacht bij voorkeur eerst met de direct betrokkene, bijvoorbeeld de leerkracht van uw zoon of dochter. Samen zoeken we naar een goede oplossing. Als dat voor u niet het gewenste resultaat oplevert, dan kunt u een afspraak maken met de directeur.

Als u er met de school niet uitkomt, of als uw klacht over de directeur gaat, kunt u zich wenden tot TWijs (het bestuur). Eerst heeft u een voorgesprek met de bestuurssecretaris en/of de beleidsadviseur onderwijs, daarna gaat u zo nodig in gesprek met het bestuur. Ons schoolbestuur heeft het landelijke model klachtenregeling ondertekend (zie klachtenregeling TWijs op de website). Hoewel er sprake kan zijn van verschillende belangen, is ons er alles aan gelegen klachten zorgvuldig en met respect voor de betrokkenen af te handelen.

Indien het voor u niet wenselijk of mogelijk is om een klacht rechtstreeks te bespreken, bijvoorbeeld vanwege de aard van de klacht, of als afhandeling niet naar tevredenheid heeft plaatsgevonden, dan kunt u uw klacht voorleggen aan de Stichting Geschillen Commissies Bijzonder Onderwijs (GCBO); zie paragraaf Landelijke klachtencommissie hieronder.

## Hulp bij uw klacht

### Externe vertrouwenspersonen TWijs

Voor klachten op school die te maken hebben met sociaal gedrag, zoals discriminatie/racisme; agressie/geweld; seksuele intimidatie of pesten kunt u terecht bij de vertrouwenspersonen van TWijs. De vertrouwenspersonen ondersteunen de klager en gaan na of een oplossing bereikt kan worden door bemiddeling. De vertrouwenspersonen kunnen een melder van een klacht begeleiden en ondersteunen bij eventuele verdere stappen, bijvoorbeeld richting het schoolbestuur, de Landelijke Klachtencommissie, hulpverlening of justitie. Ook kunnen zij, indien noodzakelijk of wenselijk, doorverwijzen naar andere instanties gespecialiseerd in opvang en nazorg. De vertrouwenspersonen zijn onafhankelijk.

### TWijs beschikt over twee vertrouwenspersonen:

Mevrouw Betty van der Vlist en de heer Leo Deurloo

Telefoon: 023-7078387

E-mail: [vertrouwenspersoon@twijs.nl](mailto:vertrouwenspersoon@twijs.nl)

## Contactpersoon op school

U kunt er ook voor kiezen om uw klacht (eerst) te melden bij de contactpersoon van de school. De contactpersoon draagt zorg voor de eerste opvang, kan u informatie geven over de klachtenregeling en u eventueel in contact brengen met de vertrouwenspersonen. De interne contactpersoon heeft zelf geen bemiddelende rol.

### Op onze school zijn contactpersoon:

- Bianca van Dam [bianca.vandam@twijs.nl](mailto:bianca.vandam@twijs.nl)
- Dorine Balk [dorine.balk@twijs.nl](mailto:dorine.balk@twijs.nl)
- Margreet Peschar [margreet.peschar@twijs.nl](mailto:margreet.peschar@twijs.nl)

## Externe vertrouwenspersonen GGD Kennemerland

Daarnaast is TWijs aangesloten bij de afdeling Jeugdgezondheidszorg van de GGD Kennemerland. Daar zijn enkele medewerkers beschikbaar als externe vertrouwenspersoon. Zij zijn bereikbaar via de contactpersoon van de school of via onderstaande contactgegevens. Net als onze externe vertrouwenspersonen zijn zij onafhankelijk. De GGD heeft specifieke kennis op het gebied van jeugdgezondheidszorg, agressie, seksuele intimidatie en geweld.

Afdeling Jeugdgezondheidszorg Frontoffice JG (bereikbaar van ma t/m vrij van 08.30 – 12.30 uur en van 13.00 – 17.00 uur)

Telefoon: 023-7891777

E-mail: [frontofficejgz@vrk.nl](mailto:frontofficejgz@vrk.nl)

## **Vertrouwensinspecteur**

Bij klachten rond geweld en seksuele intimidatie of seksueel misbruik kan iedereen – dus ook een kind – rechtstreeks contact opnemen met de vertrouwensinspecteur van de inspectie onderwijs via 0900 111 3 111. De vertrouwensinspecteur luistert en informeert. Zo nodig adviseert de vertrouwensinspecteur ook, bijvoorbeeld over een traject naar het indienen van een formele klacht of het doen van aangifte.

## **Landelijke klachtencommissie**

De landelijke klachtencommissie, GCBO, beheert enkele onafhankelijke klachtencommissies die ingediende klachten onderzoeken en advies uitbrengen aan het bevoegd gezag en aan de direct betrokkenen (klager en aangeklaagde). U kunt er te allen tijde terecht om een klacht in te dienen. Contactgegevens: Postbus 82324, 2508 EH Den Haag, tel. 070-3861697 (van 9.00 tot 16.30 uur), e-mail [info@gcbo.nl](mailto:info@gcbo.nl), website [www.geschillencommissiesbijzonderonderwijs.nl](http://www.geschillencommissiesbijzonderonderwijs.nl).

## **Onderwijsinspectie:**

Inspectie van het onderwijs  
[info@owinsp.nl](mailto:info@owinsp.nl)  
[www.onderwijsinspectie.nl](http://www.onderwijsinspectie.nl)  
Vragen over onderwijs: tel. 0800-8051 (gratis)

## **Schorsing, verwijdering en time-out**

### Schorsing

Van schorsing van een leerling is sprake wanneer de leerling tijdelijk – maximaal vijf dagen - het recht op deelname aan het onderwijs wordt ontzegd. Wanneer de ontzegging van de deelname aan het onderwijs maximaal één dag omvat, betreft het geen schorsing maar een time-out. De directeur hoeft de leerplichtambtenaar niet te informeren; schorsen is een vorm van 'geoorloofd verzuim'. De directeur moet wel de onderwijsinspectie informeren.

De directeur kan ook met onmiddellijke ingang schorsen, indien de geestelijke en de lichamelijke gezondheid en/of veiligheid van de medeleerlingen of van de personeelsleden dit vereist. Een onmiddellijke schorsing wordt achteraf schriftelijk aan de ouders bevestigd. Tegen een schorsingsbesluit is bezwaar mogelijk; in het protocol kunt u lezen hoe dat kan.

### Verwijdering

Nadat blijkt dat meerdere schorsingsmaatregelen niet het beoogde effect hebben, kan verwijdering als corrigerende strafmaatregel worden toegepast. Verwijdering kan ook worden toegepast als onmiddellijke maatregel naar aanleiding van een ernstige aangelegenheid. Van verwijdering van een leerling is sprake wanneer het bestuur besluit een leerling de verdere toegang tot de school te ontzeggen. De leerplichtambtenaar en de onderwijsinspectie worden over een verwijdering geïnformeerd; bij de onderwijsinspectie gebeurt dat anoniem. Een leerling kan pas definitief verwijderd worden wanneer een andere school zich bereid heeft verklaard de betrokken leerling op te nemen. De leerling moet daar onmiddellijk terecht kunnen.

De ouders kunnen bezwaar aantekenen tegen de verwijdering binnen zes weken na dagtekening van het verwijderingsbesluit.

### Time-out

Van time-out is sprake wanneer de leerling één dag of korter het recht op deelname aan het onderwijs wordt ontzegd. Een time-out zal normaliter gedurende een schooldag worden opgelegd en gelden voor die desbetreffende schooldag. De leerling wordt de toegang tot de school ontzegd.

Voor het volledige Protocol time-out, schorsen en verwijderen, verwijzen wij u naar: [Protocol time-out, schorsen, verwijderen \(twijs.nl\)](#)

### **Overige informatie**

#### Aanschaf schoolmateriaal

- De leerlingen van groep 4 t/m 8 hebben een koptelefoon of oortjes nodig.
- Vanaf groep 5 verwachten we dat leerlingen zelf een etui mee naar school nemen.
- Vanaf groep 6 komt daar een agenda bij. Inhoud van de etui wordt door school verzorgd.

### **Bereikbaarheid ouders/verzorgers tijdens de schooluren**

Als uw kind bij ons begint in de kleutergroep, ontvangt u een intakeformulier. Op dit formulier geeft u eventuele bijzonderheden over uw kind aan.

Iedere ouder beschikt over een account van PARRO. U ontvangt de gegevens om een account aan te kunnen maken, als uw kind is begonnen in groep 1.

- PARRO is een platform waarmee ouders en school kunnen communiceren.
- Indien adres of contactgegevens wijzigen geeft u dit door aan onze secretaresse. U kunt haar bereiken via [esther.vanderwerff@twijs.nl](mailto:esther.vanderwerff@twijs.nl)
- Via PARRO ontvangen ouders alle belangrijke informatie, informeren zich over schoolafspraken via de PARRO jaarkalender, kunnen zij intekenen voor een 10-minutengesprek, intekenen voor klassenactiviteiten enz.

### **Bezoek aan huisarts, tandarts, ziekenhuis enz.**

We rekenen erop dat ouders zoveel mogelijk proberen de bezoeken buiten schooltijd af te spreken. Mocht dit niet mogelijk zijn dan vragen wij u op tijd met de leerkracht te overleggen en hier afspraken over te maken.



## Praktische informatie schooljaar 2024/2025

### **In- en uitgaan van de school.**

- Alle kinderen zijn vanaf 8.20 uur welkom in de school. Wilt u ervoor zorgen dat uw zoon/dochter om half 9 in de klas zit, zodat er in elke groep gezamenlijk om half 9 geopend kan worden?
- **Groep geel en oranje** komen binnen via het voorplein of het kleuterplein. Beide groepen gaan om 13.55 uur uit via het kleuterplein.
- **Groep rood en paars** komen binnen via het kleuterplein. Zij komen via het kleuterplein, om 14.05 uur, weer naar buiten.

**NB:** halverwege het jaar zal in de tijd een wissel worden gemaakt. U wordt daar op een later tijdstip over geïnformeerd.

- De ouders van groep rood mogen tot de herfstvakantie hun kinderen op maandag de klas in brengen.
- Voor groep geel is dit op dinsdag, groep paars op woensdag en groep oranje op donderdag.

De tijden en de dagen om in de klas te komen, zullen gedurende het jaar wisselen. U ontvangt hier tijdig bericht over.

- **Groep 3a en groep 3b** gaan via het voorplein naar binnen en komen daar ook om 14.00 uur weer naar buiten.
- De eerste vier schoolweken mag u uw kind uit groep 3a op woensdag naar de klas brengen en uw kind uit 3b op vrijdag. Na vier weken wordt er van dag gewisseld. Na de herfstvakantie gaan alle kinderen alle dagen zelf naar binnen.
- **De groepen 4, 6 en 8** gaan via het achterplein naar binnen en komen ook via het achterplein om 14.00 uur weer naar buiten.
- **De groepen 5 en 7** gaan via het voorplein naar binnen en komen ook via het voorplein om 14.00 uur weer naar buiten.

### **Eten en drinken**

Tijdens de ochtend is er tijd om iets te eten en te drinken. Dit nemen de kinderen van thuis mee. Fruit, groente of bijv. ontbijtkoek zijn suggesties.

Drinken graag in een afsluitende beker of afsluitbare fles. Geen koolzuurhoudende dranken.

De lunch die we tussen de middag met elkaar eten graag in bv. een afsluitbare trommel. Boterham(men) en fruit mag natuurlijk altijd.

## **Fietsen**

Kinderen mogen op de fiets naar school komen. De fietsen worden op het achterplein (in de fietsenrekken) gezet. (Niet voor het voorplein!)

## **Individuele gesprekken**

Afgezien van alle reguliere contactmogelijkheden zijn leerkrachten na schooltijd altijd aanspreekbaar voor kleine kwesties. Wilt u een uitgebreider gesprek, dan is het prettig wanneer u van tevoren een afspraak maakt door een bericht aan de leerkracht(en) te sturen via Parro.

## **Kennismakingsavond**

In de tweede week na de zomervakantie houden we in alle groepen een kennismakingsavond. Tijdens dit vastgestelde moment kunt u op een informele manier kennismaken met de leerkrachten van uw kind en met elkaar.

Alle ouders ontvangen informatie betreffende dit leerjaar ook schriftelijk.

De avonden worden op verschillende dagen en tijden gehouden zodat ouders met meerdere kinderen op school zo veel mogelijk bijeenkomsten kunnen bijwonen.

Daarnaast zullen o.a. de OR, MR, IB en waar mogelijk de BSO zich presenteren.

## **Klassendienst**

De kinderen van de groepen 3 t/m 8 hebben na schooltijd volgens een rooster klassendienst of weekbeurt. Dit houdt onder andere in dat zij zorg dragen voor een net en opgeruimd klaslokaal. Hierdoor kan het zijn dat uw kind soms later uit school komt.

## **Leerplicht**

Volgens de Leerplichtwet gaat ieder kind naar school vanaf de dag waarop het vier wordt. Vanaf de eerste dag van de maand die volgt op zijn of haar vijfde verjaardag, moet een kind naar school. Op die dag moet uw kind ook op school staan ingeschreven. Als het volledige schoolprogramma te zwaar is voor uw kind, mag het maximaal vijf uur per week thuisblijven. Dat moet tijdig aan de directie worden doorgegeven. Daarnaast kan de directie toestemming geven voor nog eens vijf uur per week vrijaf.

Vanaf de leeftijd van zes jaar gelden de leerplichtregels, dus zonder eventuele extra vrije uren per week.

## **Buitengewoon verlof**

### ➤ Niet toegestaan

Buitengewoon verlof buiten de vakanties is niet toegestaan.

Afwezigheid vanwege bijvoorbeeld verjaardagen, familiebezoek (ook naar het buitenland), vakantie in een goedkope periode, een reisje dat u heeft gewonnen, eerder vertrek naar of latere terugkeer van vakantie om de files te vermijden of omdat de vliegtickets dan goedkoper zijn?

Wordt uw kind langere tijd behandeld, bijvoorbeeld voor logopedie of dyslexie?

Daarvoor geeft de school geen verlof. Deze behandelingen moet u buiten schooltijd plannen.



➤ Wel toegestaan

Er zijn een paar situaties waarin buitengewoon verlof wél kan worden verleend.

➤ Gewichtige omstandigheden

Dit zijn omstandigheden die buiten de wil van de ouders en/of het kind zijn gelegen. Het gaat dan bijvoorbeeld om overlijden binnen de familie, huwelijken of jubilea van ouders en grootouders of wettelijke verplichtingen waaraan de schooltijden niet kan worden voldaan.

➤ Behandeling bij vastlopen in het leerproces

Als uw kind vastloopt in zijn leerproces en daarvoor behandeling nodig heeft die onmogelijk buiten schooltijd te verkrijgen is, kan de behandeling eventueel binnen schooltijd plaatsvinden. Of dat voor uw kind geldt, beoordelen de leerkracht, de intern begeleider en de directie, op basis van een onderzoek, behandelingsplannen of een ontwikkelingsperspectief. De directeur verleent het verlof voor de behandeling(en).

➤ Medische redenen

Wanneer extra vakantie om medische redenen noodzakelijk wordt geacht. Er moet hiervoor een verklaring van de arts worden overlegd.

➤ Beroep ouders

Als vakantie onder schooltijden niet mogelijk is in verband met het beroep van de ouders of wanneer een van de ouders een zo specifiek beroep uitoefent dat het aantoonbaar onmogelijk is om in de schoolvakanties met het gezin op vakantie te gaan. Belemmeringen of organisatorische problemen op uw werk vallen daar niet onder en geven dus geen recht op extra vakantieverlof; het moet echt gaan om de aard van het beroep. U dient een schriftelijke verklaring van de werkgever te overleggen. Een standaard werkgeversverklaring is daarvoor niet toereikend.

In al deze gevallen gelden beperkingen ten aanzien van de duur van het verlof / de extra vakantie en het moment waarop deze mag worden gepland.

Andere verlofaanvragen betreffen bijvoorbeeld incidentele bezoeken aan tandarts, huisarts of ziekenhuis. We vragen u deze bezoeken buiten schooltijd te plannen, maar we realiseren ons dat dat niet altijd mogelijk is. Voor deze incidentele bezoeken geeft de directeur van de school meestal verlof.

Indien de afspraak onder schooltijd valt, bent u verplicht om uw kind op school te komen ophalen. We sturen kinderen niet alleen naar huis.

➤ Uitzonderlijk verlof aanvragen

Zowel voor verlof vanwege gewichtige omstandigheden als voor extra vakantieverlof dient u vooraf een schriftelijke aanvraag in te dienen bij de directeur, bij voorkeur acht weken van tevoren. Aanvraagformulieren zijn verkrijgbaar bij de directeur. Bij een verlofaanvraag voor meer dan tien schooldagen vanwege gewichtige omstandigheden is het aan de leerplichtambtenaar van de gemeente om hierover te beslissen.

Aanvragen voor meer dan tien dagen extra vakantieverlof worden door de school altijd afgewezen, evenals extra verlof in de eerste twee weken van het schooljaar.

Verlof dat wordt opgenomen zonder toestemming van de directeur of de leerplichtambtenaar wordt gezien als ongeoorloofd schoolverzuim. De schoolleiding is verplicht dit aan de leerplichtambtenaar te melden, die proces-verbaal kan opmaken.

Voor meer informatie kunt u terecht bij de directeur of de leerplichtambtenaar van uw woongemeente.

### **Vrijstelling van onderwijs**

Volgens de wet op het primair onderwijs zijn alle leerlingen verplicht deel te nemen aan het onderwijs. Wel kan het voorkomen dat ouders een verzoek hebben om hun kind vrij te stellen van het deelnemen aan bepaalde onderwijsactiviteiten. Een vrijstelling kan alleen worden gegeven door het bestuur. Bij toezegging bepaalt het bestuur welke onderwijsactiviteiten voor de vrijstelling in de plaats komen.

### **Luizencontrole**



De leerkracht benadert aan het begin van het schooljaar twee ouders die de controles gedurende het jaar zullen doen. Na iedere vakantie worden de kinderen gecontroleerd.

Op verzoek van de leerkracht kan er vaker gecontroleerd worden, bijvoorbeeld als er daadwerkelijk luizen zijn geconstateerd in een klas.

Na het vinden van luis zal er extra gecontroleerd worden totdat de luis weg is.

- Zijn er luizen gevonden, dan worden de ouders van het betreffende kind gebeld of zij het kind zo snel mogelijk willen ophalen. Het kind mag weer naar school komen als het behandeld is met de daarvoor verkrijgbare middelen en er geen levende luizen meer aanwezig zijn.
- Worden er neten gevonden bij een kind, dan mag het kind op school blijven en gaat er een briefje mee naar huis met het verzoek het kind te behandelen.

Alle andere ouders worden door de leerkracht op de hoogte gebracht dat er in de klas luizen zijn geconstateerd en worden verzocht thuis de kinderen goed te controleren.

### **Naschoolse opvang**

Wij hebben contact met twee opvangorganisaties:

#### Stichting HERO

HERO biedt voorschoolse- en buitenschoolse opvang (BSO) in de Koningin



Emmaschool. Op de voorschoolse opvang zijn alle kinderen welkom,

ongeacht de leeftijd van het kind. Op de BSO Bommelstein worden de

kinderen uit groep 1 t/m 4 opgevangen. De kinderen van de groepen 5 t/m 8

gaan naar onze eigen BSO-locatie Bengelstein. De buitenschoolse opvang is

op maandag t/m vrijdag na schooltijd open tot 18.30 uur. Ook in de vakanties en op studie- en margedagen wordt opvang aangeboden.

HERO Kindercentra is een professionele kinderopvangorganisatie met een helder pedagogisch beleid en volop aandacht voor kwaliteit. Uw kind wordt opgevangen in een veilige omgeving waarin ze zichzelf kunnen zijn, plezier maken, zich ontwikkelen en

lekker buiten op avontuur gaan. Op weg naar de beste versie van zichzelf. Het pedagogisch beleid van onze school en van de opvang zijn op elkaar afgestemd. In de zomervakantie is er op alle BSO's een leuk activiteiten aanbod voor de oudere kinderen, waarbij ze zelf kunnen kiezen wat ze willen gaan doen. Dat mag ook op een andere dag of een andere locatie zijn. Voor meer informatie of aanmelding neemt u contact op met het hoofdkantoor van de HERO, tel.nr: 023-5123920 of via <https://www.herokindercentra.nl/>

### SportFever

Sportfever SportBSO staat volledig in het teken van bewegen. Sport en spel omvat meer dan alleen deelnemen; verzorgen, coachen, leiden en natuurlijk enthousiasmeren. Sport is een samenkomst van tal van eigenschappen, in sportief en motorisch opzicht. Presteren mag, maar het kennismaken met sporten en bewegen; het plezier hierin krijgen, het kunnen groeien in sociale omgang horen daar ook bij.



Contactgegevens van SportFever:

clubhuis DSS kantine, Jaap Edenlaan 7 in Haarlem, 06-21107478 of [www.sportfever.nl](http://www.sportfever.nl) en [info@sportfever.nl](mailto:info@sportfever.nl)

### **Rapporten/gesprekken**

Tweemaal per jaar, in februari/maart en juni/juli krijgen alle leerlingen van de groepen 2 t/m 8 een rapport. De kinderen van groep 1 ontvangen één keer in het eerste schooljaar een rapport en de leerlingen die dat jaar zijn ingestroomd ontvangen aan het einde van het schooljaar een verslag.

### **Kleuters**

6 weken voordat uw zoon/dochter 4 jaar wordt wordt u uitgenodigd door de leerkracht van de betreffende kleutergroep voor een intakegesprek.

### **Kindgesprekken in de groepen 5 tot en met 8**

Leerkrachten spreken hun leerlingen individueel in de eerste weken van het schooljaar.

### **Groep 8**

Leerlingen van de groepen 8 worden tweemaal per jaar (oktober en februari), samen met hun ouder(s), uitgenodigd voor resp. het pre-adviesgesprek en definitief adviesgesprek Voortgezet Onderwijs.

### **Startgesprek groepen 1 tot en met 8**

Ouders van leerlingen uit de groepen 1 t/m 3 worden kort na de zomervakantie uitgenodigd voor een gesprek met de leerkracht(en).

Ouders van leerlingen van de groepen 4 t/m 8 krijgen een uitnodiging om samen met hun zoon/dochter naar het startgesprek te komen.

### **Middengesprek groepen 1 tot en met 7**

Het middengesprek vindt voor deze groepen plaats in februari/maart van het lopende schooljaar.

Groepen 1 tot en met 4: ouders worden voor dit gesprek uitgenodigd.

Groepen 5 tot en met 7: ouders worden samen met hun zoon/dochter uitgenodigd.

### **Eindgesprek groepen 1 tot en met 7**

Alle ouders worden, kort voor de zomervakantie, door de leerkrachten uitgenodigd voor een eindgesprek. In overleg met de leerkracht komt de zoon/dochter wel of niet mee naar het gesprek.

Voor alle gesprekken geldt dat u via PARRO kunt inschrijven. U ontvangt van de leerkracht van uw kind, tegen die tijd, een uitnodiging. Met het intekenen voor een gesprek is er ook de mogelijkheid om op voorhand gespreksonderwerpen aan te dragen, die u als ouder van belang vindt te bespreken.

### **Schoolfotograaf**

Ieder schooljaar komt de schoolfotograaf in juni van het lopende schooljaar. Deze maakt zowel portret- als groepsfoto's. Uiteraard bent u geheel vrij in het al dan niet aanschaffen van de foto's.

### **Sponsoring**

Door sponsoring kunnen wij financiële speelruimte creëren die zowel ten goede komt aan het onderwijs als aan allerlei andere activiteiten. Onze school staat daarom positief tegenover sponsoring. Sponsoring moet verenigbaar zijn met de pedagogische en onderwijskundige taak en doelstelling van de school. Daarom willen wij op een transparante en zorgvuldige manier met sponsoring omgaan. De scholen van TWijs houden zich aan het sponsorconvenant dat in 2020 tussen het onderwijs en het ministerie van OC&W is afgesloten. Daarin staan onder andere de volgende uitgangspunten:

- de samenwerking met de sponsor mag de ontwikkeling van kinderen niet schaden;
- de inhoud van het onderwijs mag niet worden beïnvloed;
- het uitvoeren van de kernactiviteiten van de school mag niet afhankelijk van sponsoring worden;
- alle betrokkenen bij de school moeten op een zorgvuldige manier met sponsoring omgaan.

Een sponsorbedrag dat groter is dan € 2500 moet gemeld worden bij het bestuur van TWijs.



## **Veiligheid en ontruimingsoefening**

Er zijn op onze school meerdere collega's die de cursus Bedrijfshulpverlening gevolgd hebben. Zij volgen jaarlijks verplicht een herhalingscursus. Drie collega's zijn gediplomeerd EHBO-verlener.

Minimaal twee keer per jaar houden wij met alle kinderen een ontruimingsoefening, waarbij we het tijdstip en het al dan niet van tevoren bekend zijn van de oefening afwisselen.

De speelwerktuigen op de pleinen en in de gymzaal worden jaarlijks gecontroleerd op veiligheid.

Ten aanzien van overige zaken betreffende de veiligheid op school verwijzen wij naar de volgende onderdelen, elders beschreven in deze schoolgids:

- onze omgangsvormen:
- regels en afspraken op school
- ons pestprotocol
- aandacht voor veiligheid in de les:
- ons programma voor sociaal-emotionele vorming
- verkeersveiligheid
- aansprakelijkheid en verzekering.

## **Verjaardagen en trakteren**



Jarige kinderen mogen in de klas trakteren. Een gezonde traktatie heeft de voorkeur. Het komt steeds vaker voor dat kinderen bepaalde voedingsstoffen niet verdragen. Zowel de kinderen als het team stellen het erg op prijs als u, voordat de traktatie wordt gemaakt, met de groepsleerkracht overlegt of er kinderen zijn die de bedachte traktatie niet mogen hebben. Indien uw eigen kind een bepaalde traktatie niet mag hebben, overlegt u dan met de groepsleerkracht of er een eigen trommeltje met lekkers in de klas mag staan.

De jarige mag trakteren bij de parallelgroepen.

## **Website**

Veel informatie is te vinden op onze website: [www.kon-emmaschool.nl](http://www.kon-emmaschool.nl).

Ook andere informatie zoals de Weekbrief en deze schoolgids zijn te vinden op de website. Ouders die bezwaar hebben tegen het plaatsen van een afbeelding van hun kind op onze website kunnen dat aangeven bij de groepsleerkracht van het kind.

## **Ziekmelding**

Via PARRO kunt u een absentie bij ziekte of onverwachte afwezigheid voor schooltijd doorgeven.

Als de school geen bericht van afwezigheid ontvangt, wordt u in de loop van de ochtend gebeld. Afspraken met tandarts of huisarts dienen bij voorkeur buiten schooltijd plaats te vinden.

## De Koningin Emmaschool en de resultaten

In alle schooljaren wordt de ontwikkeling van uw kind bijgehouden. Dit gebeurt op verschillende manieren en terreinen. De resultaten van toetsen en observaties worden vastgelegd in een persoonlijk leerlingendossier. Na een bepaalde periode van lesgeven en oefenen worden de kennis en vaardigheden van de kinderen met een toets uit de methode bekeken. Daarnaast gebruiken we methodeonafhankelijke toetsen. Hiermee wordt de ontwikkeling vergeleken met landelijke normeringen. We meten hoe een kind presteert in vergelijking met zijn/haar leeftijdgenoten.

De uitslag van de toetsen is voor de school een instrument om te kijken voor welk leerstofonderdeel er extra aandacht nodig is. Groepen of individuele leerlingen krijgen extra hulp om eventuele hiaten weg te werken.

## Naar de brugklas

Wanneer een leerling overstapt naar het voortgezet onderwijs (VO), heeft de nieuwe school gegevens over die leerling nodig. In Zuid-Kennemerland (Bloemendaal, Haarlem, Heemstede en Zandvoort) gaat de overdracht van gegevens digitaal (het zg. Onderwijskundig rapport).

Naast de overdracht van gegevens gaat ook de aanmelding voor vo-scholen digitaal. Basisscholen geven ouders een code waarmee kan worden ingelogd op [www.de-overstap.nl](http://www.de-overstap.nl). Zie voor meer informatie [www.de-overstap.info](http://www.de-overstap.info).

De Overstap gebruikt voor de overdracht van gegevens de Overstapservice Onderwijs (OSO). Hiermee kunnen scholen gegevens veilig en betrouwbaar digitaal uitwisselen, conform de wettelijke eisen.

Met het onderwijskundig rapport draagt de basisschool gegevens over die de VO-school nodig heeft voor het leren en begeleiden van de leerling. In principe worden uitsluitend gegevens uitgewisseld die relevant zijn voor de nieuwe school. Dit zijn:

- gegevens van de instelling/school
- gegevens van de leerling en zijn ouders en eventueel verzorgers
- het overstapadvies
- gegevens over de schoolloopbaan (doublures e.d.)
- verslag van sociaal-emotioneel functioneren (t.a.v. schooltaken en werkhouding)
- verzuim
- toetsresultaten

De basisschool is verantwoordelijk voor de inhoud van het overstapdossier. De ouders hebben te allen tijde inzagerecht in het onderwijskundig rapport. U kunt hierin echter geen wijzigingen aanbrengen, wel kan desgewenst uw zienswijze toegevoegd worden.

## Tenslotte

Wilt u meer weten over de Koningin Emmaschool, dan nodigen we u graag uit een afspraak te maken. U kunt dan al uw vragen stellen, de sfeer proeven en tijdens een rondleiding een goed beeld van de school krijgen.

We verwelkomen u graag!



